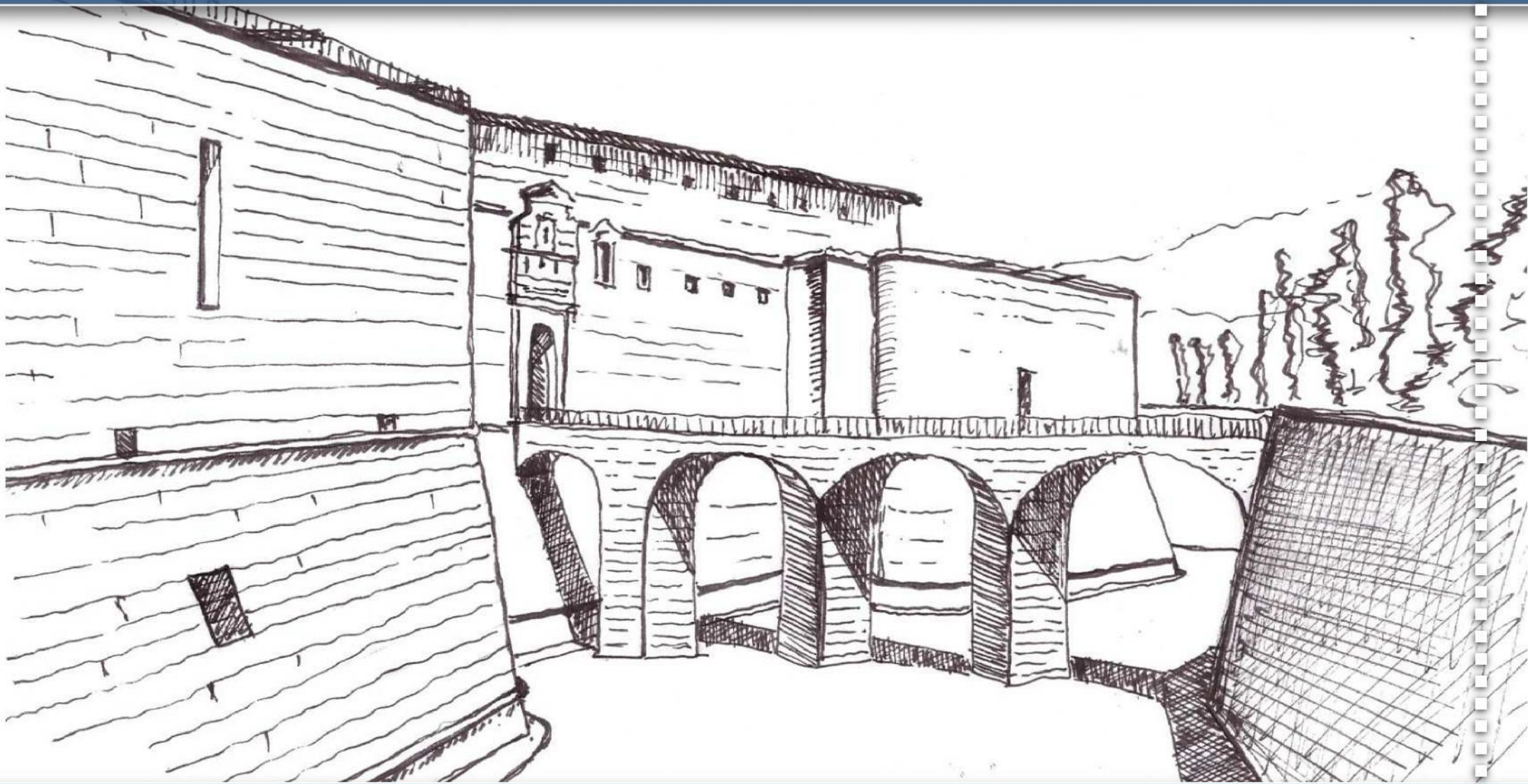


LINEE GUIDA PER L'UTILIZZO DI ATTREZZATURE, OPERE PROVVISORIE E SOSTANZE



BORSISTI:

Riccardo CAROSA
Leucio COLAROSSO
Andrea DEL SIGNORE

Gianni DI GIULIO
Luana FAUCI
Valentina FIORDIGLI †

Francesco IRTI
Chiara MARINUCCI
Carolina NANNI

TUTOR:

Dott.ssa Alessandra SANTILLI
Ing. Valentina SCENNA
Arch. Bruno PETRELLA

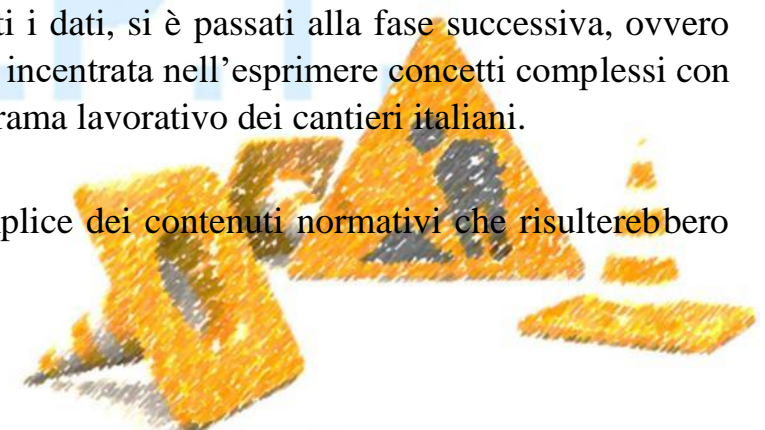
INTRODUZIONE ALLE SCHEDE DI PRATICO UTILIZZO PER GLI OPERATORI IN CAMPO EDILE

Il presente opuscolo si propone come uno strumento di supporto, sintetico e di pronto utilizzo rivolto alle maestranze impegnate nei cantieri temporanei e mobili, al fine di ridurre i rischi legati ad un cattivo utilizzo delle attrezzature, delle opere provvisorie e delle sostanze.

Tali schede di pratico consulto sono state ideate per essere diffuse all'interno dei cantieri edili, immaginando di collocarle su apposite bacheche, magari posizionate all'ingresso dei cantieri o nelle mense dei luoghi di lavoro, in maniera tale da essere facilmente visibili per un'immediata consultazione degli operai. In questo modo gli "addetti ai lavori" avranno la possibilità di riconoscere i pericoli a cui andranno incontro e così potranno adottare le adeguate misure di prevenzione e protezione, riducendo la probabilità di rischio per la propria salute e sicurezza.

Il progetto è stato redatto a partire da una base di esperienza maturata a seguito di frequenti visite nei cantieri, attraverso le quali è stato possibile valutare gli errori più diffusi tra le maestranze. Una volta raccolti i dati, si è passati alla fase successiva, ovvero quella di ricerca ed elaborazione delle informazioni ricavate. L'attività svolta si è incentrata nell'esprimere concetti complessi con un lessico fruibile alle varie estrazioni sociali, che compongono il variegato panorama lavorativo dei cantieri italiani.

Le indicazioni riportate nelle schede sono il risultato di una rielaborazione semplice dei contenuti normativi che risulterebbero altrimenti difficilmente digeribili e poco pratici agli addetti ai lavori.



I sopralluoghi effettuati hanno suggerito su quali attrezzature, opere provvisorie e sostanze approfondire la ricerca, tenendo conto della probabilità di accadimento di un infortunio relativamente all'impiego di quest'ultime. In particolare, per le attrezzature, si è ritenuto opportuno guidare le maestranze suddividendo l'attività lavorativa nei tre momenti di prima, durante e dopo l'uso.

Proprio per lo scopo per cui nasce e per essere rapidamente consultato direttamente nell'ambiente di lavoro, l'opuscolo è stato progettato con una grafica intuitiva con colori riconducibili ai diversi gruppi tematici nei quali è stato suddiviso. Sono presenti tre grandi "contenitori" quali le **attrezzature**, le **opere provvisorie** e le **sostanze**.





ARGANO

- Prima dell'uso -

- La macchina deve essere accompagnata dal libretto d'uso e manutenzione;
- Verifica:
 - Periodicamente l'argano (verifica trimestrale delle funi, verifica annuale) se di portata superiore ai 200kg (indicata sul paranco), l'esito di tali verifiche deve essere riportato sul libretto;
 - la corretta installazione e la perfetta funzionalità dei dispositivi di sicurezza (fine corsa, limitatore di carico, arresto automatico in caso d'interruzione dell'alimentazione);
 - che sia stata efficacemente transennata l'area di tiro a terra;
 - giornalmente lo stato di conservazione della fune;
 - che i ganci siano muniti di marcatura CE, che presentino chiusura di sicurezza e che siano in buono stato di conservazione;
- Qualora l'argano deve essere installato su un ponteggio:
 - controlla che sia presente in cantiere l'apposito progetto per verificare la stabilità;
 - accertati che il montante su cui verrà ancorato sia stato raddoppiato a partire da terra;
 - assicurati della presenza, nella parte frontale dell'argano, delle tavole fermapiede di 30 cm e degli staffoni di sicurezza e di idoneo parapetto di altezza 1,20 m;
- Accertati che non siano presenti linee elettriche in tensione nelle immediate vicinanze;
- Effettua una corsa a vuoto per verificare l'efficienza dell'attrezzatura;

- Durante l'uso -

- Non abbandonare mai l'attrezzatura con il carico sospeso;
- Non permettere al carico di ruotare, perché si potrebbe rompere la fune;
- Verifica che il carico sia appoggiato stabilmente prima di sganciare lo stesso;
- Non usare la macchina in caso di condizioni ambientali avverse ;
- Non utilizzare la fune dell'argano per imbracare i carichi .

- Dopo l'uso -

- Riponi l'attrezzatura in maniera adeguata ed esegui le operazioni di manutenzione come indicato dal libretto.

ATTREZZATURA MANUALE DA TAGLIO

- Prima dell'uso -

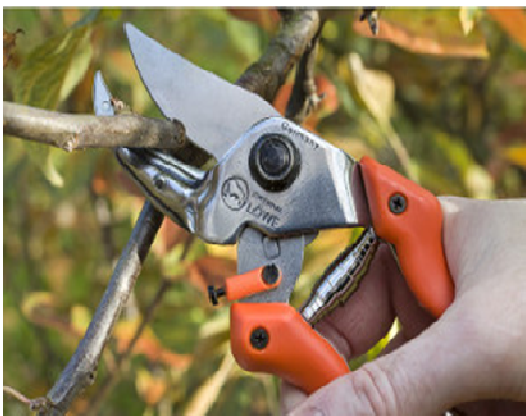
- verifica che l'attrezzatura sia marcata "CE";
- Verifica:
 - che l'attrezzatura sia munita di marcatura CE;
 - Il buono stato manutentivo dell'utensile(manico,impugnatura) ed il corretto fissaggio delle parti ;
- Assumi una posa stabile, sicura e confortevole e inoltre verifica che l'attività da svolgere non interferisca con altre lavorazioni;
- Guarda nel POS quali dispositivi di Protezione Individuale (DPI) specifici sono stati previsti per l'impiego di tali attrezzature;

- Durante l'uso -

- Non manomettere le protezioni (tazza, corona, organi di trasmissione, organi di manovra, ecc.);
- Durante la lavorazione di taglio non avvicinare le mani agli organi taglienti;
- Assicura gli utensili da un'eventuale caduta dall'alto;
- Segnala al preposto eventuali malfunzionamenti di utensili;
- Non prolungare con tubi, o altri mezzi di fortuna, l'impugnatura dell'attrezzo;
- Nel caso di attrezzature con due manici, non appoggiare il manico al torace mentre con le due mani fai forza sull'altro;

- Dopo l'uso -

- Proteggi le parti taglienti con gli appositi proteggi lama e deponi l'attrezzatura in maniera idonea una volta terminata lavorazione;



AUTOBETONIERA

- Prima dell'uso -

- La macchina deve essere utilizzata esclusivamente da personale adeguatamente addestrato;
- Verifica:
 - l'efficienza delle luci, dei dispositivi di segnalazione acustici e luminosi;
 - l'efficienza dei comandi e degli organi del mezzo e le loro protezioni nonché l'efficienza della pulsantiera di comando;
 - l'integrità delle tubazioni dell'impianto oleodinamico;
 - la presenza in cabina di un estintore;
 - l'idoneità e l'efficienza del sistema degli stabilizzatori dell'autobetoniera, e qualora il terreno non fosse stabile utilizzare le piastre di ripartizione proprie del mezzo;
 - che l'autobetoniera sia dotata di un idoneo aggancio del secchione, che deve essere controllato frequentemente;
 - che gli organi di comando della macchina siano facilmente raggiungibili dall'operatore, che il loro azionamento risulti agevole e, inoltre, che siano riportate le chiare indicazioni delle manovre per cui servono. Tali organi devono essere posizionati e conformati in modo tale da impedire la messa in moto accidentale;
- Controlla che i percorsi in cantiere siano adeguati per la stabilità del mezzo, garantendo sempre un franco di almeno 70cm dal ciglio dello scavo;
- Accertati dell'esistenza di eventuali vincoli derivanti da limitazioni di carico (terreno, pavimentazioni, rampe), ostacoli, limiti di ingombro, in caso di spostamenti su strada, informati preventivamente delle eventuali limitazioni di ingombro, carico della pavimentazione stradale, ecc;

- Durante l'uso -

- Predisponi opportuni sbarramenti al fine di evitare l'avvicinamento del personale non strettamente interessato;
- Nel salire sulla macchina è assolutamente vietato utilizzare come appigli le tubazioni flessibili o le leve dei comandi, inoltre è vietato trasportare persone sulla macchina, a meno che non siano stati predisposti idonei dispositivi atti ad evitare le cadute;
- Adegua la velocità ai limiti stabiliti in cantiere e transita a passo d'uomo in prossimità dei posti di lavoro



AUTOBETONIERA

- Durante l'uso -

- Richiedi l'aiuto di personale a terra per eseguire le manovre in spazi ristretti o quando la visibilità è incompleta;
- Durante gli spostamenti e lo scarico tieni fermo il canale di scivolo;
- Tenersi a distanza di sicurezza durante le manovre di avvicinamento ed allontanamento della benna;
- Controlla che l'operatore con la pulsantiera, durante la fase di scarico, sia collocato in modo da avere una perfetta visibilità del mezzo;
- Segnala:
 - l'operatività del mezzo in area di cantiere con segnali acustici e luminosi;
 - tempestivamente eventuali gravi guasti;
 - l'area di manovra del mezzo;

- Dopo l'uso -

- Pulisci accuratamente tutti gli organi del mezzo, nonché le ruote prima di immetterti nella viabilità pubblica al fine di non provocare disagi;
- Durante i rifornimenti di carburante spegni il motore e non fumare.



AUTOCARRO

- Prima dell'uso -

- La macchina deve essere utilizzata esclusivamente da personale adeguatamente addestrato;
- Verifica:
 - l'efficienza delle luci, dei dispositivi di segnalazione acustici e luminosi;
 - l'efficienza dei comandi e degli organi del mezzo e le loro protezioni;
 - la presenza in cabina di un estintore;
- Controlla che i percorsi in cantiere siano adeguati per la stabilità del mezzo, garantendo sempre un franco di almeno 70cm e non transitare o stazionare in prossimità del bordo degli scavi;
- Accertati dell'esistenza di eventuali vincoli derivanti da limitazioni di carico (terreno, pavimentazioni, rampe), ostacoli, limiti di ingombro, in caso di spostamenti su strada, informati preventivamente delle eventuali limitazioni di ingombro, carico della pavimentazione stradale, ecc;

- Durante l'uso -

- Adegua la velocità ai limiti stabiliti in cantiere e transita a passo d'uomo in prossimità dei posti di lavoro;
- Richiedi l'aiuto di personale a terra per eseguire le manovre in spazi ristretti o quando la visibilità è incompleta;
- Assicurati che non ci siano persone nelle vicinanze del mezzo durante le operazioni di scarico.

- Dopo l'uso -

- Esegui le operazioni di revisione, manutenzione e pulizia necessarie al rimpiego della macchina a motore spento, seguendo le istruzioni del libretto, segnalando eventuali guasti;
- Pulisci accuratamente tutti gli organi del mezzo, nonché le ruote prima di immetterti nella viabilità pubblica al fine di non provocare disagi.



AUTOPOMPA PER CLS

- Prima dell'uso -

- La macchina deve essere utilizzata esclusivamente da personale adeguatamente addestrato;
- Verifica:
 - l'efficienza delle luci, dei dispositivi di segnalazione acustici e luminosi;
 - l'efficienza dei comandi e degli organi del mezzo e le loro protezioni;
 - l'integrità delle tubazioni dell'impianto oleodinamico;
 - la presenza in cabina di un estintore;
 - l'idoneità e l'efficienza del sistema degli stabilizzatori dell'autopompa, e qualora il terreno non fosse stabile utilizzare le piastre di ripartizione;
 - che gli organi di comando della macchina siano facilmente raggiungibili dall'operatore, che il loro azionamento risulti agevole e, inoltre, che siano riportate le chiare indicazioni delle manovre per cui servono. Tali organi devono essere posizionati e conformati in modo tale da impedire la messa in moto accidentale;
- Accertati dell'esistenza di eventuali vincoli derivanti da limitazioni di carico (terreno, pavimentazioni, rampe), ostacoli, limiti di ingombro, in caso di spostamenti su strada, informati preventivamente delle eventuali limitazioni di ingombro, carico della pavimentazione stradale, ecc;
- Controlla che i percorsi in cantiere siano adeguati per la stabilità del mezzo, garantendo sempre un franco di almeno 70cm e non transitare o stazionare in prossimità del bordo degli scavi.

- Durante l'uso -

- Segnala:
 - l'operatività del mezzo in area di cantiere con segnali acustici e luminosi;
 - tempestivamente eventuali gravi guasti;
 - l'area di manovra del mezzo;
- Adegua la velocità ai limiti stabiliti in cantiere e transita a passo d'uomo in prossimità dei posti di lavoro;
- Richiedi l'aiuto di personale a terra per eseguire le manovre in spazi ristretti o quando la visibilità è incompleta;
- Nel salire sulla macchina è assolutamente vietato utilizzare come appigli le tubazioni flessibili o le leve dei comandi, inoltre è vietato trasportare persone sulla macchina, a meno che non siano stati predisposti idonei dispositivi



AUTOPOMPA PER CLS

- Durante l'uso -

- Non utilizzare la macchina in prossimità di linee elettriche o di impianti elettrici con parti attive non protette, a distanze inferiori ai limiti riportati nella seguente tabella:

Un (KV)	D (m)
≤ 1	3
$1 < Un \leq 30$	3,5
$30 < Un \leq 132$	5
> 132	7

- E' vietato rimuovere la griglia di protezione durante le operazioni di pompaggio.

- Dopo l'uso -

- Esegui le operazioni di revisione, manutenzione e pulizia necessarie al rimpiego della macchina a motore spento, seguendo le istruzioni del libretto, segnalando eventuali guasti;
- Durante i rifornimenti di carburante spegni il motore e non fumare;
- Pulisci accuratamente tutti gli organi del mezzo, nonché le ruote prima di immetterti nella viabilità pubblica al fine di non provocare disagi.



AVVITATORE ELETTRICO

- Prima dell'uso -

- Verifica che l'attrezzatura sia marcata "CE";
- Verifica i requisiti di resistenza e di idoneità (potenza, voltaggio, velocità di rotazione) in relazione al tipo di accessori da utilizzare;
- Controlla che il filo di alimentazione non presenti interruzioni o/e abrasioni;
- Informati sempre sui supporti da lavorare;
- Utilizza attacchi industriali e/o batteria a bassa tensione (max 48V).

- Durante l'uso -

- Accertati che il cavo di alimentazione non intralci i passaggi;
- Non usare l'avvitatore su piani instabili;
- In caso di malfunzionamenti sospendere ed informa il preposto e/o il datore di lavoro;
- Interrompi l'alimentazione elettrica nelle pause di lavoro;
- Verifica periodicamente il regolare fissaggio della punta e degli accessori;
- Tieni pulita e ben illuminata l'area di lavoro;
- Non sbilanciarti, mentre si esercita la pressione con il corpo, mantieni la posizione e l'equilibrio appropriato.

- Dopo l'uso -

- Scollega elettricamente l'avvitatore elettrico;
- Mantieni puliti e affilati gli strumenti (ad es. punte/accessori).



BATTIPIASTRELLE

- Prima dell'uso -

- Verifica che l'attrezzatura sia marcata "CE";
- Verifica l'efficienza dei comandi (prova tutti i movimenti della macchina);
- Verifica che il cavo di alimentazione e la spina non presentino danneggiamenti.

- Durante l'uso -

- Segnala la zona di intervento esposta a livello di rumorosità elevato (se il livello del rumore supera 91 Leq dB);
- Accertati che il cavo di alimentazione non intralci i passaggi;
- Utilizza solo prolunghe idonee al cantiere (doppio rivestimento in neoprene);
- Interrompi l'alimentazione elettrica durante le pause di lavoro;
- Non modificare o rimuovere i dispositivi di protezione;
- In caso di malfunzionamenti sospendere ed informa il preposto e/o il datore di lavoro.

- Dopo l'uso -

- Scollega elettricamente la macchina;
- Ripulisci con cura i cavi di alimentazione prima di provvedere a riporli;
- Effettua un controllo visivo sui comandi, accessori ed al cavo di alimentazione;
- Segnalalo stato delle spazzole (eventuale abrasione).





BENNA A SECCHIONE

- Prima dell'uso -

- Assicurati adeguate opere provvisorie contro il rischio di caduta per contraccolpi del secchione;
- Controlla alla base il telaio tondo che rimane sotto lo scarico, in modo da facilitare la presa e per convogliare il secchione nel punto esatto del getto.

- Durante l'uso -

- Presta attenzione alle eventuali oscillazioni relative alle manovre di abbassamento, traslazione e sollevamento della benna;
- Evita di caricare eccessivamente la benna in modo da non provocare caduta di calcestruzzo durante le manovre;
- Evita di sostare sotto il raggio d'azione della benna;
- Per lo scarico del calcestruzzo usa esclusivamente il sistema a leva o a volante;
- Tutte le manovre devono avvenire seguendo il coordinamento impartito dal Preposto dell'impresa addetta alle operazioni di getto;
- Apri la benna un po' alla volta in quanto un'apertura rapida potrebbe far oscillare pericolosamente la stessa;
- Per il passaggio della benna o del secchione predisponi un varco ridotto allo stretto necessario, delimitato da sostegni laterali e applica un fermapiEDE alto non meno di 30 centimetri;
- Il sollevamento del calcestruzzo con il secchione deve essere effettuato tenendo presente le condizioni atmosferiche (vento) e verificando preventivamente l'efficienza del dispositivo di sicurezza del gancio.

- Dopo l'uso -

- Lascia la benna in perfetta efficienza, curandone la pulizia.



BETONIERA

- Prima dell'uso -

- verifica che l'attrezzatura sia marcata "CE";
- Posiziona la betoniera su un terreno piano e compatto (evita l'appoggio su laterizio o blocchi);
- Predisponi una protezione sovrastante il posto di manovra (se la betoniera dovrà essere installata nelle vicinanze di ponteggi/gru);
- Verifica la presenza ed efficienza delle protezioni: alla tazza, alla corona, agli organi di trasmissione, agli organi di manovra;
- Verifica l'integrità dei collegamenti elettrici e di messa a terra;
- Verifica l'efficienza del dispositivo di arresto di emergenza;
- Assicurati che il posto di lavoro sia ben illuminato;
- Mantieni la zona di lavoro sgombra da materiale vario di intralcio.

- Durante l'uso -

- Non manomettere le protezioni (tazza, corona, organi di trasmissione, organi di manovra, ecc.);
- Non eseguire operazioni di lubrificazione, pulizia, manutenzione o riparazione con la betoniera in movimento;
- In caso di malfunzionamenti segnalare tempestivamente la situazione;
- Posizionati al fianco della betoniera dalla parte opposta al maniglione di carico/scarico;
- Per il caricamento di materiali con la pala, evita il contatto con la bocca in rotazione;
- Utilizza opportune attrezzature manuali (pale o secchi) per le operazioni di carico e scarico del cemento o dei leganti;
- Riduci al min. la movimentazione di carichi, preferendo di tagliare e rovesciare i sacchi sulla stessa sabbia che dovrà essere impastata piuttosto che sollevarli e rovesciarli nella bocca della betoniera.

- Dopo l'uso -

- Lascia la betoniera in perfetta efficienza, curandone la pulizia;
- Stacca il cavo di alimentazione e l'interruttore posto sul quadro elettrico.



BULLDOZER

- Prima dell'uso -

- Verifica:
 - Che l'attrezzatura sia marcata "CE";
 - L'efficienza dei dispositivi di segnalazione acustici e luminosi;
 - L'efficienza dei comandi e degli organi del mezzo (lama anteriore, ruote motrici, girofaro, ecc.);
 - Eventuali vincoli (stabilità del terreno) ed eventuali limiti di ingombro;
 - La presenza nelle zone di lavoro di linee elettriche che possono interferire con le manovre;
 - Che non ci sono persone nell'area circostante la macchina prima di iniziare l'attività lavorativa (in caso pre-disporre opportuni sbarramenti).

- Durante l'uso -

- Segnala:
 - L'operatività del mezzo in area di cantiere con segnaletica di cantiere (se necessario con segnali acustici e luminosi);
 - Tempestivamente eventuali guasti;
 - L'area di manovra del mezzo;
- Controlla la chiusura di tutti gli sportelli del vano motore;
- In caso di eventuali rischi richiedi l'impiego di un altro lavoratore per operazioni di retromarcia o difficili;
- Mantieni pulita la cabina;
- Vietato far salire a bordo della macchina altre persone;
- Vietato stazionare e transitare nelle vicinanze di scarpate;
- Vietato pulire, oliare o ingrassare gli organi mobili, né eseguire operazioni di registrazione o di riparazione dell'attrezzatura;
- Evita movimenti improvvisi delle leve sia per quanto riguarda la marcia sia per quanto riguarda i movimenti dei bracci;
- In caso di interruzioni momentanee di lavoro azionare il dispositivo di blocco dei comandi.



BULLDOZER

- Dopo l'uso -

- Posiziona la macchina (abbassare la benna, inserire il blocco dei comandi, ed azionare il freno di stazionamento) e spegnere il motore.
- Effettua un'ispezione visiva intorno alla macchina per controllare la carrozzeria o l'eventuale perdita di oli o refrigeranti;
- Pulisci accuratamente tutti gli organi del mezzo.

CANNELLO OSSIACETILENICO

- Prima dell'uso -

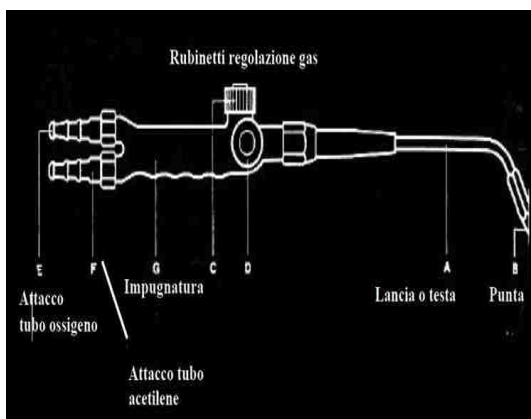
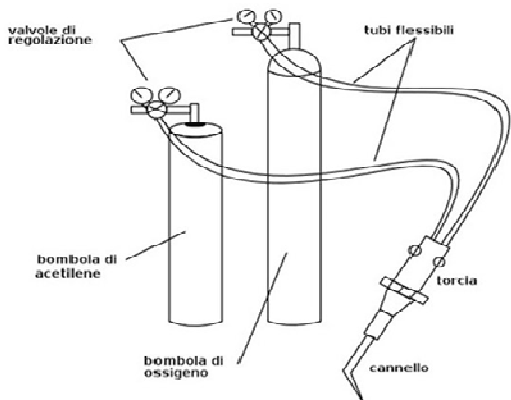
- Assicurati del buono stato delle tubazioni di adduzione al cannello, e delle connessioni (bombole-tubazioni; tubazioni-cannello, ecc.);
- Verifica la funzionalità dei riduttori di pressione e dei manometri;
- Verifica la scadenza dei tubi flessibili (sostituirli ogni 3 anni in condizioni gravose e/o ogni 5 anni al max dopo la messa in servizio);
- Verifica i dispositivi contro il ritorno di fiamma, in prossimità dell'impugnatura, dopo i riduttori di pressione e sulle tubazioni (se le tubazioni sono lunghe più di 5 m.);
- Verifica l'assenza di gas o materiale infiammabile nell'ambiente nel quale si effettuano gli interventi;
- Assicurati della presenza di un efficace sistema di aspirazione dei fumi e/o di ventilazione in caso di lavorazioni svolte in ambienti chiusi.

- Durante l'uso -

- Rispetta una distanza di sicurezza o la separazione delle lavorazioni durante l'uso del cannello ossiacetilenico;
- Accertati della presenza, in prossimità del luogo di lavoro, di estintori (suggeriti estintori co2);
- Evita di lasciare fiamme libere incustodite;
- Spegni la fiamma durante le pause di lavoro, interrompendo il flusso del gas, chiudendo le apposite valvole;
- In caso di malfunzionamenti sospendere ed informa il preposto e/o il datore di lavoro;
- Prendi precauzioni (ripari o schermi) per evitare che radiazioni dirette o scorie investano altri lavoratori;
- Evita di lubrificare con oli e grassi, il cannello e il riduttore;
- Allontana materiali infiammabili, facilmente combustibili o danneggiabili, quando ciò non sarà possibile proteggere tali materiali contro le scintille e l'irraggiamento di calore;
- Non effettuare operazioni di saldatura con i tubi di adduzione del gas arrotolati evitare di piegare le tubazioni per interrompere l'afflusso di gas.

- Dopo l'uso -

- Spegni la fiamma, chiudendo le valvole d'afflusso del gas;
- Svuota le tubazioni, agendo su una tubazione per volta;
- Riponi tubazioni e il cannello al coperto da agenti atmosferici.



CANNELLO PER GPL

- Prima dell'uso -

- Verifica che l'attrezzatura sia marcata "CE";
- Verifica l'integrità dei tubi in gomma e le connessioni tra bombola e cannello;
- Verifica la scadenza dei tubi (sostituiscili ogni 3 anni in condizioni gravose e/o ogni 5 anni al max dopo la messa in servizio);
- Verifica la funzionalità dei riduttori di pressione e le rispettive valvole;
- Assicurati della presenza di un efficace sistema di aspirazione dei fumi e/o di ventilazione in caso di lavorazioni svolte in ambienti chiusi.

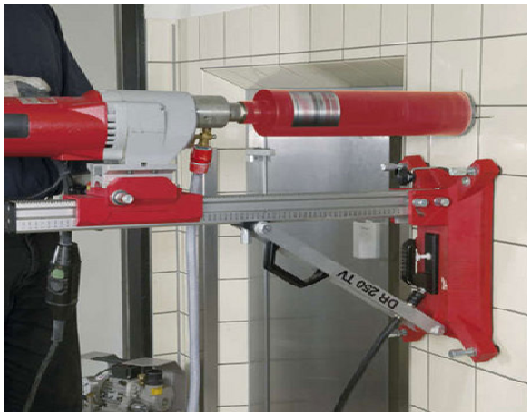
- Durante l'uso -

- Rispetta una distanza di sicurezza o la separazione delle lavorazioni durante l'uso del cannello gpl;
- Accerta la presenza, in prossimità del luogo di lavoro, di estintori (suggeriti estintori a polvere);
- Evita di lasciare fiamme libere incustodite;
- Spegni la fiamma durante le pause di lavoro, interrompendo il flusso del gas, chiudendo le apposite valvole;
- In caso di malfunzionamenti sospendere ed informa il preposto e/o il datore di lavoro;
- Prendi precauzioni (ripari o schermi) per evitare che radiazioni dirette o scorie investano altri lavoratori;
- Per il bloccaggio delle giunzioni e collegamenti del cannello per GPL fai uso di fascette stringitubo;
- Evita di lubrificare con oli e grassi, il cannello e il riduttore;
- Allontana materiali infiammabili, facilmente combustibili o danneggiabili, quando ciò non sarà possibile proteggi tali materiali contro le scintille e l'irraggiamento di calore;
- Non effettuare operazioni di saldatura con i tubi di adduzione del gas arrotolati evita di piegare le tubazioni per interrompere l'afflusso di gas;
- Non alimentare il cannello con altri gas.

- Dopo l'uso -

- Spegnere la fiamma, chiudendo le valvole d'afflusso del gas;
- Svuotare le tubazioni, agendo su una tubazione per volta;
- Riporre tubazioni e il cannello al coperto da agenti atmosferici.





CAROTATRICE (carotaggio a umido)

- Prima dell'uso -

- Verifica che l'attrezzatura sia marcata "CE";
- Verifica che l'utensile sia a doppio isolamento (220V) o alimentato a bassissima tensione di sicurezza (50V), con grado di protezione IP55;
- Verifica l'integrità dei cavi e delle spine di alimentazione;
- Verifica la funzionalità dei comandi;
- Posiziona i cavi e l'adduzione dell'acqua in modo da evitare danneggiamenti e intralci ai passaggi;
- Accertarti che la macchina sia saldamente collocata;
- Accertarti che le feritoie di raffreddamento (collocate sull'involucro esterno) siano libere da qualsiasi ostruzione.

- Durante l'uso -

- Utilizza la carotatrice da postazioni stabili e sicure;
- Verifica se l'area di lavoro è esposta a livello di rumorosità elevato;
- Verifica che i tubi non siano piegati;
- Scollega le alimentazioni nelle pause di lavoro;
- Utilizza indumenti che non presentino possibili appigli (lacci, tasche larghe, maniche ampie, ecc.);
- Verifica che il flusso dell'acqua di raffreddamento non interessi il motore o altre parti elettriche dell'attrezzatura;
- Evita di toccare parti calde della macchina e/o componenti rotanti;
- Segnala eventuali malfunzionamenti o situazioni pericolose.

- Dopo l'uso -

- Verifica di aver scollegato l'alimentazione elettrica e idrica;
- Esegui il controllo generale della macchina, segnalare eventuali guasti e anomalie;
- Puliscigli utensili da taglio prima di riporli.





CARRO DI PERFORAZIONE

- Prima dell'uso -

- Verifica che l'attrezzatura sia marcata "CE";
- Verifica l'efficienza ed il corretto funzionamento dei comandi, dei dispositivi di segnalazione acustici e luminosi;
- Verifica l'integrità dei tubi flessibili e dell'impianto oleodinamico;
- Verifica il funzionamento dell'organo di servizio e l'efficienza dei suoi componenti (funi, gancio, ecc...);
- Verifica che nella zona di lavoro non vi siano linee elettriche aeree/interrate che possano interferire con le manovre;
- Verifica che non ci siano persone nell'area circostante la macchina (in caso predisponi opportuni sbarramenti);
- Controlla i percorsi e le aree di manovra organizzando eventualmente rafforzamenti;
- Segnala e delimita l'area di lavoro.

- Durante l'uso -

- Utilizza indumenti che non presentino possibili appigli (lacci, tasche larghe, maniche ampie, ecc...);
- Opera solo con piena visibilità, in caso non sia possibile o per eseguire manovre in spazi ristretti richiedi l'aiuto dell'operatore a terra;
- Mantieni costante il collegamento con l'operatore a terra;
- Stabilizza opportunamente la sonda di perforazione e serra correttamente le aste;
- Durante il caricamento/rimozione degli elementi di aste di perforazione, mantieni ferma la testa di rotazione;
- Mantieni pulita e sgombra l'area di intervento dai cumuli di terra e fango dovuti all'espurgo del foro;
- Se l'evacuazione dei detriti viene effettuata solo con aria compressa (perforazione a secco) installa sulla macchina un sistema di aspirazione e raccolta delle polveri;
- Durante gli spostamenti abbassa l'apparato di perforazione;
- Non ammettere a bordo della macchina altre persone;
- Mantieni puliti gli organi di comando da grasso, olio, ecc...;
- In caso di malfunzionamenti sospendi ed informa il preposto e/o il datore di lavoro.

CARRO DI PERFORAZIONE

- Dopo l'uso -

- Posiziona la macchina in configurazione di riposo, abbassa il tronco e aziona il freno di stazionamento;
- Effettua un'ispezione visiva intorno alla macchina e controlla eventuali anomalie e/o perdite di oli o altri liquidi;
- Esegui le operazioni di revisione e manutenzione necessarie al rimpiego della macchina.



Compressore elettrico



Compressore termico

COMPRESSORE

- Prima dell'uso -

- Verifica:
 - che l'attrezzatura sia marcata "CE";
 - le connessioni dei tubi e la presenza dei dispositivi di trattenuta, nonché lo stato delle tubazioni in pressione e dei relativi attacchi.
- Nel caso di compressore termico:
 - disponila macchina in posizione stabile utilizzando gli appositi regolatori di altezza, se presenti o, in alternativa, assi di legno di sezione adeguata, evitando l'uso di mattoni e pietre;
 - verifica che siano riportati sulla macchina i dati sull'emissione di potenza sonora e sulle vibrazioni prodotte;
 - verifica l'efficienza del filtro di trattenuta per acqua e particelle d'olio, e del filtro dell'aria aspirata;
 - controlla che sulla macchina sia presente un interruttore per l'arresto immediato di emergenza, in posizione facilmente raggiungibile e ben riconoscibile;
 - controlla che sia presente una valvola di sicurezza tarata per la pressione massima di esercizio e un dispositivo che arresti automaticamente il lavoro di compressione al raggiungimento della stessa pressione massima;
 - allontana dalla macchina materiali infiammabili;
 - assicurati che la tua lavorazione non interferisca con quelle degli altri lavoratori presenti in cantiere.
- Disponi i tubi in modo da non creare pericolo di inciampo o intralcio, e non lasciarli sullo spazio di percorrenza dei mezzi.

- Durante l'uso -

- In caso di malfunzionamenti sospendi la lavorazione ed informa il preposto e/o il datore di lavoro;
- Controlla l'efficienza del filtro posto sul condotto di aspirazione dell'aria esterna per trattenerne le polveri, poiché un suo cattivo stato di funzionamento potrebbe comportare l'intasamento dei condotti e/o l'immissione di gas e vapori provenienti dall'esterno con conseguente pericolo di esplosione;
- Nel caso di compressore termico, apri il rubinetto dell'aria prima dell'accensione e mantienilo aperto fino al raggiungimento dello stato di regime del motore;
- Tieni sotto controllo i manometri.

COMPRESSORE

- Dopo l'uso -

- Chiudi la valvola di intercettazione dell'aria compressa ad ogni interruzione del lavoro, e scarica il serbatoio dell'aria;
- Esegui le operazioni di revisione e manutenzione necessarie al reimpiego dell'attrezzatura, e nel farlo attieniti alle indicazioni del libretto della macchina.



Compattatore a piastra vibrante

COSTIPATORE

- Prima dell'uso -

- Verifica:
 - che l'attrezzatura sia marcata "CE";
 - che siano riportati sulla macchina i dati sull'emissione di potenza sonora e sulle vibrazioni prodotte;
 - la disponibilità dei dispositivi di protezione individuale di seconda categoria (otoprotettori e guanti antivibranti);
 - la consistenza dell'area da compattare;
 - l'efficienza dei comandi, del carter coprimotore e del carter della cinghia di trasmissione;
 - l'efficienza di tutti i dispositivi atti a ridurre le elevate vibrazioni prodotte dalla macchina (cuscinetti e rivestimenti in gomma);
- Informati, attraverso il Documento di Valutazione dei Rischi aziendale (DVR), emesso dal datore di lavoro, circa i tempi di esposizione consentiti relativamente ai rischi derivanti da vibrazioni e rumore in funzione della lavorazione e dell'ambiente di lavorazione;
- Assicurati che la tua lavorazione non interferisca con quelle degli altri lavoratori presenti in cantiere.

- Durante l'uso -

- In caso di malfunzionamenti sospendi ed informa il preposto e/o il datore di lavoro;
- Non toccare mai il motore o il silenziatore mentre la macchina è in funzione o subito dopo che è stata usata, poiché queste zone si riscaldano e possono provocare delle bruciature;
- Non usare mai la macchina in un ambiente chiuso, come una galleria, a meno che non venga fornita una ventilazione adeguata per mezzo di dispositivi quali ventole e tubi di aspirazione;
- Non lasciare la macchina in moto senza sorveglianza;
- Tieni saldamente l'impugnatura e mantieni una postura corretta durante l'attività;
- Non lavorare con l'attrezzatura su piani eccessivamente inclinati, rispettando i limiti di pendenza del terreno indicati dal fabbricante;
- Durante il rifornimento di carburante tieni a disposizione un estintore, spegni il motore, attendi il suo raffreddamento e non fumare;
- Utilizza sempre i dispositivi di protezione individuali previsti.



Costipatore verticale

COSTIPATORE

- Dopo l'uso -

- Chiudi il rubinetto del carburante;
- Esegui le operazioni di revisione e manutenzione necessarie al reimpiego dell'attrezzatura a motore spento, e nel farlo attieniti alle indicazioni del libretto della macchina.



DUMPER

- Prima dell'uso -

- La macchina deve essere utilizzata esclusivamente da personale adeguatamente addestrato;
- Verifica:
 - l'efficienza delle luci, dei dispositivi di segnalazione acustici e luminosi;
 - l'efficienza dei comandi e degli organi del mezzo e le loro protezioni;
 - la presenza in cabina di un estintore.

- Durante l'uso -

- Non caricare il materiale oltre le sponde del cassone e durante le operazioni di carico/scarico assicurati della stabilità del mezzo;
- Richiedi l'aiuto di personale a terra per eseguire le manovre in spazi ristretti o quando la visibilità è incompleta;
- Nelle operazioni di carico del mezzo evita di restare al di sopra dello stesso e nelle sue vicinanze in quanto potrebbero verificarsi proiezioni di materiali;
- Assicurati che non ci siano persone nelle vicinanze del mezzo durante le operazioni di scarico.

- Dopo l'uso -

- Pulisci accuratamente tutti gli organi del mezzo;
- Non lasciare il mezzo incustodito quando ti allontani dallo stesso;
- Esegui le operazioni di revisione, manutenzione e pulizia necessarie al rimpiego della macchina a motore spento, seguendo le istruzioni del libretto, e segnalando eventuali guasti.



ESCAVATORE CINGOLATO

(CON BENNA, CON CESOIA A FORBICE, CON POLIPO)

- Prima dell'uso -

- La macchina deve essere utilizzata esclusivamente da personale adeguatamente addestrato;
- Verifica:
 - Che l'attrezzatura e gli accessori siano marcati "CE";
 - l'efficienza delle luci, dei dispositivi di segnalazione acustici e luminosi;
 - l'efficienza dei comandi e degli organi del mezzo e le loro protezioni;
 - l'integrità delle tubazioni dell'impianto oleodinamico;
 - la presenza in cabina di un estintore;
 - la presenza di una efficace protezione del posto di manovra contro i rischi da ribaltamento (rollbar o robusta cabina);
- Controlla i percorsi e le aree di lavoro approntando gli eventuali rafforzamenti.

- Durante l'uso -

- Utilizza indumenti che non presentino possibili appigli (lacci, tasche larghe, maniche ampie, ecc...);
- Segnala:
 - l'operatività del mezzo in area di cantiere con segnali acustici e luminosi;
 - tempestivamente eventuali gravi guasti;
 - l'area di manovra del mezzo richiedendo, se necessario, un maggiore coordinamento;
- Richiedi l'aiuto di personale a terra per eseguire le manovre in spazi ristretti o quando la visibilità è incompleta e mantieni costantemente il collegamento visivo con l'operatore;
- Usa gli stabilizzatori, ove presenti;
- Nelle fasi di inattività tieni a distanza di sicurezza il braccio dai lavoratori, e se scendi dal mezzo, aziona il dispositivo di blocco dei comandi;
- Mantieni sgombra e pulita la cabina;
- In caso di malfunzionamenti, sospendi ed informa il preposto e/o il datore di lavoro;
- Non sovraccaricare la macchina oltre la sua capacità, accertati di usare il diagramma di carico e funzione dell'accessorio utilizzato;
- Non ammettere a bordo della macchina altre persone;



ESCAVATORE CINGOLATO

(CON BENNA, CON CESCOIA A FORBICE, CON POLIPO)

- Tenere, durante gli spostamenti, il braccio dell'attrezzatura ad un'altezza dal terreno, tale da assicurare una buona visibilità e stabilità;
- Non utilizzare la macchina in prossimità di linee elettriche o di impianti elettrici con parti attive non protette, a distanze inferiori ai limiti riportati nella seguente tabella:

Un (KV)	D (m)
≤ 1	3
$1 < Un \leq 30$	3,5
$30 < Un \leq 132$	5
> 132	7

- Dopo l'uso -

- Pulisci accuratamente tutti gli organi del mezzo, nonché le ruote prima di immetterti nella viabilità pubblica al fine di non provocare disagi;
- Posiziona correttamente la macchina, abbassando il braccio a terra, inserendo il blocco comandi ed azionando il freno di stazionamento;
- Esegui le operazioni di revisione e manutenzione necessarie al reimpiego della macchina;
- Effettua un'ispezione visiva intorno alla macchina e controlla eventuali anomalie e/o perdite di oli o altri liquidi;
- Durante i rifornimenti di carburante spegni il motore e non fumare.



ESTRATTORE CON FILTRO ASSOLUTO

- Prima dell'uso -

- Verifica:
 - che l'attrezzatura sia marcata "CE";
 - che sono riportati sulla macchina i dati sull'emissione di potenza sonora e sulle vibrazioni prodotte;
 - l'efficienza del filtro dell'aria aspirata;
 - le connessioni dei tubi e la presenza dei dispositivi di trattenuta, nonché lo stato delle tubazioni in pressione e dei relativi attacchi.
- Posiziona la macchina in posizione stabile e in luoghi sufficientemente areati;
- Coordinati con gli altri lavoratori presenti in cantiere, perché la tua lavorazione potrebbe causare interferenze con le loro;
- Disponi i cavi in modo da non creare pericolo di inciampo o intralcio, e non lasciarli sullo spazio di percorrenza dei mezzi;
- Controlla che l'estrattore sia provvisto di un manometro, il quale consentirà poi di determinare quando i filtri devono essere sostituiti.

- Durante l'uso -

- In caso di malfunzionamenti sospendi la lavorazione ed informa il preposto e/o il datore di lavoro;
- In caso di interruzione di corrente o di qualsiasi altra causa accidentale che provochi l'arresto degli estrattori, interrompi l'attività di rimozione, e insacca e sigilla tutti i materiali di amianto già rimossi e caduti finché sono umidi;
- L'attrezzatura deve funzionare ininterrottamente fin a che la decontaminazione dell'area di lavoro non sia completa. Non spegnerla alla fine del turno di lavoro ne' durante le eventuali pause;
- Tratta i filtri usati come rifiuti contaminati da amianto, e sostituiscili all'interno dell'area di lavoro, utilizzando i dispositivi di protezione individuale per l'amianto;
- Tieni sotto controllo i manometri.

- Dopo l'uso -

- Esegui le operazioni di revisione e manutenzione secondo le istruzioni del libretto della macchina.



FUNI DI SOLLEVAMENTO

- Prima dell'uso -

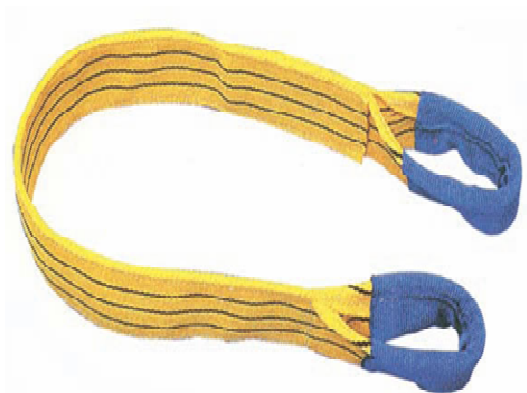
- Le funi devono essere accompagnate dal libretto d'uso e manutenzione;
- Verifica:
 - lo stato di conservazione della fune;
 - che l'attrezzatura sia marcata CE.

- Durante l'uso -

- Sostituisci immediatamente le funi di sollevamento quando presentano segni di usura;
- Utilizza le funi di sollevamento per carichi compresi nei limiti della loro portata e mai superiori, e assicurati che gli stessi siano stati fissati correttamente;
- Proteggi adeguatamente le funi di sollevamento in presenza di lavorazioni che richiedano l'uso di fiamme libere o che provochino scintille. Tale azione protettiva deve espletarsi anche per quelle lavorazioni o sostanze che potrebbero favorirne indirettamente l'innesco di tagli o altri tipi di deterioramenti.

- Dopo l'uso -

- Riponi in luogo adeguato l'attrezzatura;
- Controlla visivamente le funi per ulteriore riutilizzo.





FURGONE CON CASSONE

- Prima dell'uso -

- Verifica la presenza a bordo dell'autoveicolo dell'estintore, del pacchetto di pronto soccorso, del triangolo di segnalazione di auto ferma, delle catene da neve e dell'indumento ad alta visibilità;
- Controlla che i percorsi in cantiere siano adeguati per la stabilità del mezzo, garantendo sempre un franco di almeno 70cm e non transitare o stazionare in prossimità del bordo degli scavi;
- Verifica la portata massima consentita in modo da non superare il carico massimo ammesso.

- Durante l'uso -

- Adegua la velocità ai limiti stabiliti in cantiere e transita a passo d'uomo in prossimità dei posti di lavoro;
- Richiedi l'aiuto di personale a terra per eseguire le manovre in spazi ristretti o quando la visibilità è incompleta;
- Non trasportare persone sul cassone;
- Assicurati che non ci siano persone nelle vicinanze del mezzo durante le operazioni di carico/scarico.

- Dopo l'uso -

- Chiudi il furgone nelle soste per il pranzo o alla fine della giornata lavorativa, per evitare avviamenti a personale non autorizzato;
- Esegui le operazioni di controllo e manutenzione, come indicato dal costruttore;
- Pulisci accuratamente le ruote e le parti infangate del mezzo prima di immetterti nella viabilità pubblica, al fine di non provocare disagi.





GANCI

- Prima dell'uso -

- I ganci devono essere accompagnati dal libretto d'uso e manutenzione;
- Controlla che i ganci siano provvisti di chiusura dell'imbocco o siano conformati in modo da impedire lo sganciamento di funi, catene e organi di presa;
- Verifica:
 - lo stato di conservazione dei ganci;
 - che l'attrezzatura sia marcata CE;
 - che sul gancio sia riportato la sua massima portata ammissibile.

- Durante l'uso -

- Sostituisci immediatamente i ganci quando presentano segni di usura;

- Dopo l'uso -

- Quando non vengono impiegati mezzi di sollevamento che fanno uso di ganci, solleva quest'ultimi alla massima altezza o comunque disponili in modo da non creare ostacolo al transito dei lavoratori.



GRADER

- Prima dell'uso -

- La macchina deve essere utilizzata esclusivamente da personale adeguatamente addestrato;
- Controlla la chiusura di tutti gli sportelli del vano motore del grader;
- Verifica:
 - l'efficienza delle luci, dei dispositivi di segnalazione acustici e luminosi;
 - l'efficienza dei comandi e degli organi del mezzo e le loro protezioni;
 - l'integrità delle tubazioni dell'impianto oleodinamico;
 - la presenza in cabina di un estintore;
 - che il grader sia dotato di sedile ergonomico antivibrazioni;
 - che gli organi di comando della macchina siano facilmente raggiungibili dall'operatore, che il loro azionamento risulti agevole. Tali organi devono essere posizionati e conformati in modo tale da impedire la messa in moto accidentale.

- Durante l'uso -

- Segnala:
 - l'operatività del mezzo in area di cantiere con segnali acustici e luminosi;
 - tempestivamente eventuali gravi guasti;
 - l'area di manovra del mezzo;
- Richiedi l'aiuto di personale a terra per eseguire le manovre in spazi ristretti o quando la visibilità è incompleta;
- Adegua la velocità del grader ai limiti stabiliti in cantiere e transita a passo d'uomo in prossimità dei posti di lavoro.

- Dopo l'uso -

- Esegui le operazioni di revisione, manutenzione e pulizia necessarie al rimpiego della macchina a motore spento, seguendo le istruzioni del libretto, segnalando eventuali guasti;
- Pulisci accuratamente tutti gli organi del mezzo.
- Durante i rifornimenti di carburante spegni il motore e non fumare.





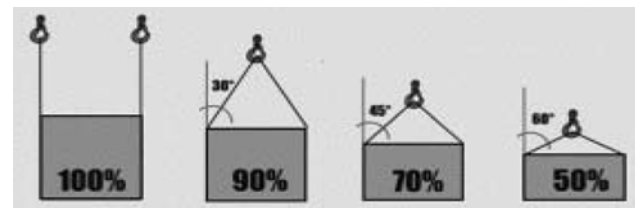
GRU

- Prima dell'uso -

- La macchina deve essere utilizzata esclusivamente da personale adeguatamente addestrato;
- Accertati dell'esistenza di eventuali vincoli derivanti da ostacoli e limiti di ingombro;
- La macchina deve essere accompagnata dal libretto d'uso e manutenzione;
- Verifica:
 - periodicamente la gru (verifica trimestrale delle funi, verifica annuale), e riporta l'esito di tali verifiche sul libretto;
 - la corretta installazione e la perfetta funzionalità dei dispositivi di sicurezza (fine corsa, limitatore di carico, arresto automatico in caso d'interruzione dell'alimentazione);
 - che sia stata efficacemente segnalata l'area di tiro a terra;
 - lo stato di conservazione della fune e l'efficienza della pulsantiera;
 - che i ganci siano muniti di marcatura CE, che presentino chiusura di sicurezza e che siano in buono stato di conservazione;
- Accertati che non siano presenti linee elettriche in tensione nelle immediate vicinanze;
- Effettua una corsa a vuoto per verificare l'efficienza dell'attrezzatura.

- Durante l'uso -

- Verifica che il carico da sollevare sia adeguato alla portata del mezzo;
- Scegli l'imbracatura idonea in base alle caratteristiche del carico (dimensioni, peso, tipo di materiale, ecc.);
- Verifica che l'imbracatura utilizzata, non formi con il carico, un angolo superiore al consentito (vedi tabella specifica delle imbracature) in modo da non sollecitare eccessivamente gli accessori di imbracatura;



GRU

- Proteggi i bordi e gli spigoli vivi tra carico ed imbracatura;
- Durante le manovre di spostamento del carico, lo stesso deve essere tenuto ad un'altezza adeguata dal suolo per evitare urti accidentali con persone che si trovino sulla traiettoria di passaggio del carico;
- Non lasciare incustodita la pulsantiera anche dopo il turno di lavoro;
- Non abbandonare mai l'attrezzatura con il carico sospeso;
- Non sostare sotto il carico sospeso;
- Non permettere al carico di ruotare, perché si potrebbe rompere la fune;
- Verifica che il carico sia appoggiato stabilmente prima di sganciare lo stesso;
- Non usare la macchina in caso di condizioni ambientali avverse.

- Dopo l'uso -

- Esegui la manutenzione dell'attrezzatura seguendo le istruzioni del libretto d'uso e manutenzione della stessa;
- Lascia la gru sbloccata in modo tale che sia libera di girare, e fai in modo che non possa essere azionata da personale non autorizzato.

E.S.E. - C.P.T.

GRUPPO ELETTROGENO

- Prima dell'uso -

- Verifica:
 - che l'attrezzatura sia marcata "CE";
 - che i raccordi, le tubazioni ed i cavi non siano danneggiati;
 - che siano riportati sulla macchina i dati sull'emissione di potenza sonora e sulle vibrazioni prodotte;
 - se l'attrezzatura necessita di impianto di messa a terra;
 - che non ci siano perdite di combustibile dal serbatoio.
- Disponi la macchina in posizione stabile utilizzando gli appositi regolatori di altezza, se presenti o, in alternativa, assi di legno di sezione adeguata, evitando l'uso di mattoni e pietre;
- Controlla che sulla macchina sia presente un interruttore per l'arresto immediato di emergenza, in posizione facilmente raggiungibile e ben riconoscibile;
- Allontana dalla macchina materiali infiammabili;
- Disponi i tubi in modo da non creare pericolo di inciampo o intralcio, e non lasciarli sullo spazio di percorrenza dei mezzi.

- Durante l'uso -

- In caso di malfunzionamenti sospendi la lavorazione ed informa il preposto e/o il datore di lavoro;
- Tieni pulito il suolo ed il gruppo elettrogeno in modo da individuare facilmente eventuali perdite e nel caso in cui siano presenti non sottovalutarle ma rimuovile prontamente;
- Prima di eseguire qualunque intervento di manutenzione sul motore, provvedi al suo spegnimento e lascialo raffreddare;
- Utilizza esclusivamente estintori a CO2 in caso di incendi di origine elettrica;
- Non introdurre il combustibile nel serbatoio quando il motore è in funzione.

- Dopo l'uso -

- Prima di scollegare tubi, raccordi o elementi correlati, scarica tutta la pressione presente nella sezione aria, nel sistema idraulico, nell'impianto di lubrificazione, nell'impianto del combustibile o nell'impianto di raffreddamento;
- Quando esegui interventi di manutenzione o quando effettui riparazioni all'impianto elettrico, stacca i cavi dalla batteria, e rivesti gli stessi con del nastro isolante per evitare scintille.



INTONACATRICE

- Prima dell'uso -

- Verifica:
 - che l'attrezzatura sia marcata CE;
 - che l'attrezzatura sia corredata dal libretto di uso e manutenzione;
 - l'efficienza dei dispositivi di arresto d'emergenza;
 - che la macchina sia collegata all'impianto di terra;
 - la presenza in cantiere della chiave specifica dell'attrezzatura utile per rimuovere la griglia di protezione;
 - che siano integre le tubazioni flessibili, i dispositivi di sicurezza (pressostato e valvola di sicurezza sul compressore), quelli di connessione ed intercettazione, quelli di scarico dell'aria, quelli silenziatori, ecc.
- Posiziona la macchina su una superficie pianeggiante e compatta in modo da non permettere il ribaltamento.

- Durante l'uso -

- Evita di sottoporre i tubi a piegamenti ad angolo vivo, e non indossare indumenti con parti svolazzanti o sciolte come la sciarpa, i cinturini slacciati o bracciali e ricorda che le maniche vanno tenute allacciate ben strettamente al polso;
- Assicurati che il cavo di alimentazione non intralci i passaggi;
- In caso di malfunzionamenti sospendi ed informa il preposto e/o il datore di lavoro;
- Non sovraccaricare la macchina con eccessivo materiale e nel caricamento del premiscelatore fai attenzione a sollevare i carichi in modo ergonomico, fatti aiutare a sollevare i sacchi di cemento e piega le ginocchia per evitare carichi concentrati sulla sola colonna vertebrale;
- Nel versare il materiale all'interno della macchina fai attenzione ad eventuali schizzi.

- Dopo l'uso -

- Stacca il compressore, chiudi i rubinetti e interrompi l'afflusso dell'aria, esegui quindi la pulizia della pistola e segnala eventuali anomalie;
- Pulisci la macchina dopo averla usata, rimuovendo la griglia di protezione con l'apposita chiave;
- Esegui le operazioni di revisione per un successivo utilizzo dell'attrezzatura.



MARTELLLO DEMOLITORE ELETTRICO

- Prima dell'uso -

- verifica:
 - che l'attrezzatura sia marcata "CE";
 - che siano riportati sulla macchina i dati sull'emissione di potenza sonora e sulle vibrazioni prodotte;
 - i requisiti di resistenza e di idoneità (potenza e voltaggio) in relazione al tipo di accessori da utilizzare;
 - la disponibilità dei dispositivi di protezione individuale di seconda categoria (otoprotettori e guanti anti-vibranti);
- Informati, attraverso il Documento di Valutazione dei Rischi aziendale (DVR), emesso dal datore di lavoro, circa i tempi di esposizione consentiti relativamente ai rischi derivanti da vibrazioni e rumore in funzione della lavorazione e dell'ambiente di lavorazione;
- Utilizza attacchi industriali e/o batteria a bassa tensione (max 48V);
- Controlla che il filo di alimentazione non presenti interruzioni o/e abrasioni, e che sia a doppio isolamento;
- Assicurati che la tua lavorazione non interferisca con quelle degli altri lavoratori presenti in cantiere.

- Durante l'uso -

- In caso di malfunzionamenti sospendi ed informa il preposto e/o il datore di lavoro;
- Accertati che il cavo di alimentazione non intralci i passaggi;
- Non usare l'attrezzatura su piani instabili;
- Interrompi l'alimentazione elettrica nelle pause di lavoro;
- Tieni saldamente l'impugnatura e mantieni una postura corretta durante l'attività lavorativa;
- Utilizza sempre i dispositivi di protezione individuali previsti, in base al rischio a cui sei esposto.

- Dopo l'uso -

- Scollega elettricamente l'attrezzatura e riponila in modo adeguato all'interno della propria custodia.



MOLAZZA A RUOTE

- Prima dell'uso -

- Verifica:
 - che l'attrezzatura sia marcata "CE";
 - che sia presente il suo libretto d'uso e manutenzione;
 - la presenza ed efficienza delle protezioni: alla mole, alla mescolatrice, ai raschiatori, agli organi di trasmissione, agli organi di manovra;
 - l'integrità dei collegamenti elettrici e di messa a terra;
 - la presenza di un dispositivo che impedisca il riavviamento spontaneo dopo un'interruzione dell'alimentazione elettrica;
 - l'efficienza del dispositivo di arresto di emergenza;
- Posiziona la molazza su un terreno piano e compatto (evita l'appoggio su laterizio o blocchi);
- Predisponi una protezione sovrastante il posto di manovra (se la molazza dovrà essere installata nelle vicinanze di ponteggi/gru);
- Assicurati che il posto di lavoro sia ben illuminato;
- Mantieni la zona di lavoro sgombra da materiale vario di intralcio.

- Durante l'uso -

- Non manomettere le protezioni (mole, mescolatrice, raschiatori, organi di trasmissione, organi di manovra, ecc.);
- Non eseguire operazioni di lubrificazione, pulizia, manutenzione o riparazione con la molazza in movimento;
- In caso di malfunzionamenti segnalare tempestivamente le anomalie al preposto e/o al datore di lavoro;
- Posizionati al fianco della molazza dalla parte opposta al maniglione di carico/scarico;
- Per il caricamento di materiali con la pala, evita il contatto con la bocca in rotazione;
- Utilizza opportune attrezzature manuali (pale o secchi) per le operazioni di carico e scarico di materiale all'interno della vasca di miscelazione.

- Dopo l'uso -

- Mantieni la molazza in perfetta efficienza, curandone la pulizia;
- Stacca il cavo di alimentazione e l'interruttore posto sul quadro elettrico.





PALA MECCANICA

- Prima dell'uso -

- Verifica l'efficienza delle luci, dei dispositivi di segnalazione acustica e luminosa;
- Verifica il corretto funzionamento dei dispositivi frenanti e di tutti i comandi di guida;
- Verifica che sia garantita la visibilità del posto di guida e che i percorsi in cantiere siano adeguati alla stabilità del mezzo;
- Verifica che la pala meccanica sia dotata di impianto di depurazione dei fumi
-

- Durante l'uso -

- Adegua la velocità ai limiti stabiliti in cantiere e transitare a passo d'uomo in prossimità dei posti di lavoro;
- Annuncia l'inizio delle manovre di scavo mediante l'apposito segnalatore acustico;
- Utilizza sempre gli stabilizzatori prima di iniziare le operazioni di scavo e durante il lavoro notturno utilizza gli appositi dispositivi di illuminazione;
- Richiede l'aiuto di personale a terra per eseguire le manovre in spazi ristretti o quando la visibilità è incompleta;
- Non transitare o stazionare in prossimità del bordo degli scavi e tenersi a distanza di sicurezza durante la fase lavorativa della pala ;
- Esegui un adeguato consolidamento del fronte dello scavo;
- Assicurati che materiali da movimentare siano irrorati con acqua per ridurre il sollevamento della polvere, e inoltre devono essere osservate le ore di silenzio imposte dai regolamenti locali;
- Non trasportare o alzare persone sulla pala;
- Assicurati che le chiavi della pala meccanica siano affidate a personale responsabile che le consegna esclusivamente al personale preposto all'uso del mezzo e la stessa deve essere usata solamente da personale che abbia ricevuto un adeguato addestramento;

PALA MECCANICA

- Durante l'uso -

- Non utilizzare la macchina in prossimità di linee elettriche o di impianti elettrici con parti attive non protette, a distanze inferiori ai limiti riportati nella seguente tabella:

Un (KV)	D (m)
≤ 1	3
$1 < Un \leq 30$	3,5
$30 < Un \leq 132$	5
> 132	7

- Dopo l'uso -

- Pulisci accuratamente tutti gli organi del mezzo, nonché le ruote prima di immetterti nella viabilità pubblica al fine di non provocare disagi;
- Accertati di aver abbassato a terra la benna e di aver azionato il freno di stazionamento ed inserito il blocco dei comandi;
- Esegui le operazioni di revisione e manutenzione necessarie al reimpiego, con particolare riguardo ai pneumatici ed i freni, segnalando eventuali anomalie;



PIALLA

- Prima dell'uso -

- Verifica che l'attrezzatura sia marcata "CE";
- Verifica che l'attrezzatura sia corredata da un libretto di uso e manutenzione;
- Disponi i cavi di alimentazione in modo tale da non intralciare il passaggio degli addetti alla lavorazione;
- Controlla che il terreno sul quale poggia l'attrezzatura sia stabile;

- Durante l'uso -

- Accertati che il cavo di alimentazione non intralci i passaggi;
- Non usare la pialla su piani instabili;
- In caso di malfunzionamenti sospendi la lavorazione ed informa il preposto e/o il datore di lavoro;
- Interrompi l'alimentazione elettrica nelle pause di lavoro;
- Tieni pulita e ben illuminata l'area di lavoro;
- Non sbilanciarti, mentre eserciti la pressione con il corpo, mantieni la posizione e l'equilibrio appropriato;
- Se la pialla è del tipo ricaricabile controlla periodicamente il regolare fissaggio della carta abrasiva
- Utilizza la pialla solamente se puoi operare in condizione di illuminazione, ventilazione, temperatura e umidità adeguate;
- Non indossare capi di vestiario con parti tali da poter rimanere agganciati a parti meccaniche dell'attrezzatura;
- Rimuovi frequentemente i residui di lavorazione;
- Riponi l'attrezzatura in modo adeguato durante le pause di lavoro;
-

- Dopo l'uso -

- Scollega elettricamente la pialla;
- Mantieni puliti e affilati gli strumenti (ad es. cavi/accessori);
- Pulisci la pialla con materiale adeguato;
- Esegui le operazioni di revisione per un successivo utilizzo dell'attrezzatura;
- Smonta la pialla e riporla in luogo adeguato.





Piegaferri manuale



Piegaferri elettrica

PIEGAFERRI

- Prima dell'uso -

- Verifica che l'attrezzatura sia marcata "CE";
- Verificare che l'attrezzatura sia corredata da un libretto di uso e manutenzione;
- Posiziona la piegaferri in maniera stabile in modo che non possa ribaltarsi e costituire pericolo per i lavoratori;
- Se del tipo elettrico controlla che la macchina sia sempre collegata all'impianto di terra prima della sua messa in funzione;
- Se del tipo elettrico verifica che sia presente e funzionante il dispositivo di arresto di emergenza della piegaferri ;
- Se del tipo elettrico disponi i cavi di alimentazione in modo tale da non intralciare il passaggio degli addetti alla lavorazione;
- Assicurarsi del fissaggio dell'attrezzatura sul piano di appoggio.

- Durante l'uso -

- Non toccare a mani nude l'interno della piegaferri mentre la si sta utilizzando;
- Tenere pulita e ben illuminata l'area di lavoro;
- Indossare indumenti aderenti al corpo, evitando assolutamente abiti con parti svolazzanti;
- Assicurati di avere una buona illuminazione;
- Bagna il tondino prima di iniziare a lavorare in modo da ridurre le polveri in genere e quelle di ruggine (ossidi di ferro) molto nocive;
- Controlla che, durante l'uso, gli appoggi della macchina rimangano in piano per assicurarne la stabilità;
- Non utilizzare la piegaferri in ambienti bagnati e non esporla alla pioggia;
- Tieni le mani distanti dagli organi lavoratori della macchina ;
- Non rimuovere i dispositivi di protezione
- Non piegare più di una barra contemporaneamente;
- Se del tipo elettrico tieni sempre ben protetto il cavo elettrico, i suoi attacchi e l'interruttore, non toccarli stando sul bagnato o con le mani bagnate;
- Tieni sgombro da materiali il posto di la

- Dopo l'uso -



PIEGAFERRI

- Dopo l'uso -

- Mantieni puliti e affilati gli strumenti (ad es. cavi/accessori);
- Verifica che il materiale lavorato o da lavorare non si accidentalmente venuto ad interferire con il macchinario;
- Pulisci la macchina da eventuali residui di materiale;
- Se del caso registra e lubrifica la macchina;
- Per la pulizia delle parti non usare mai solventi infiammabili o tetracloruro di carbonio, prendi le necessarie misure di sicurezza contro i vapori tossici dei suddetti liquidi;
- Lascia tutto in perfetto ordine in modo tale che, alla ripresa del lavoro, chiunque possa intraprendere o proseguire la vostra attività senza pericoli.

E.S.E. - C.P.T.





PISTOLA PER INTONACO

- Prima dell'uso -

- Verifica che l'attrezzatura sia marcata "CE";
- Verifica che l'attrezzatura sia corredata da un libretto di uso e manutenzione;
- Verifica che sia presente e funzionante il dispositivo di arresto di emergenza della pistola per intonaco ;
- Controlla visivamente l'usura della pistola e dei cavi ;
- Disponi i cavi di alimentazione in modo tale da non intralciare il passaggio degli addetti alla lavorazione;
- Verifica che la pressione erogata dal compressore sia compatibile con quella richiesta dalla pistola;
- Controlla la connessione tra i tubi della pistola e il cavo di alimentazione.

- Durante l'uso -

- Assicurati che il cavo di alimentazione non intralci i passaggi;
- Utilizza la pistola per intonaco solamente se puoi operare in condizione di illuminazione, ventilazione, temperatura e umidità adeguate;
- Non indossare capi di vestiario con parti tali da poter rimanere agganciati a parti meccaniche dell'attrezzatura;
- Rimuovi frequentemente i residui di lavorazione;
- Mantieni una posizione di lavoro tale da garantire un adeguato stoccaggio dei materiali e da poter circolare liberamente attorno all'attrezzatura stessa;
- In caso di malfunzionamenti sospendi la lavorazione ed informa il preposto e/o il datore di lavoro;
- Riponi l'attrezzatura in modo adeguato durante le pause di lavoro;
- Durante la fase di ricarica assicurati che la pistola sia staccata dall'alimentazione .

- Dopo l'uso -

- Scarica gli eventuali residui di materiale presenti all'interno della pistola ;
- Stacca il compressore e chiudi i rubinetti di alimentazione della pistola;
- Pulisci la pistola con materiale adeguato;
- Esegui le operazioni di revisione per un successivo utilizzo dell'attrezzatura;



SALDATRICE

- Prima dell'uso -

- Verifica che l'attrezzatura sia marcata "CE";
- Controlla se sulla saldatrice è riportata la potenza della stessa;
- Verifica l'integrità della pinza porta elettrodo ;
- Controlla se vi sono materiali infiammabili nelle strette vicinanze del macchinario;
- Controlla visivamente l'usura del macchinario e dei cavi;
- Assicurati che le pinze portaelettrodi della saldatrice elettrica siano munite di impugnatura isolante ed incombustibile;
- Collega sempre a terra la saldatrice;
- Se del tipo a corrente controllare la connessione tra la saldatrice e i cavi di alimentazione .

- Durante l'uso -

- Assicurati che non vi siano persone nel raggio di azione della saldatrice ;
- Assicurati che nei locali chiusi sia assicurata una buona ventilazione ricorrendo eventualmente all'uso di aspiratori portatili per impedire il ristagno di fumi;
- Durante l'uso della saldatrice elettrica prendi le necessarie precauzioni ,ripari o schermi,per evitare che radiazioni dirette o scorie prodotte investano altri lavoratori;
- Se del tipo a corrente assicurarsi che il cavo di alimentazione non intralci i passaggi;
- In caso di malfunzionamenti sospendere ed informa il preposto e/o il datore di lavoro;
- Riponi l'attrezzatura in modo adeguato durante le pause di lavoro;
- Se del tipo a batteria durante la fase di ricarica assicurarsi che la saldatrice sia spenta.

- Dopo l'uso -

- Se del tipo a corrente scollegare la saldatrice dalla stessa;
- Stacca il collegamento elettrico della macchina ;
- Pulisci la saldatrice con materiale adeguato e rimuovi eventuali residui di materiale;
- Esegui le operazioni di revisione per un successivo utilizzo dell'attrezzatura;
- Smonta la saldatrice , scollega i cavi dalla stessa e riponi tutto in luogo adeguato.



SCANALATRICE PER MURI ED INTONACI

- Prima dell'uso -

- Accertarsi che l'attrezzatura sia marcata "CE" ;
- L'attrezzatura deve essere corredata da un libretto d'uso e manutenzione ;
- Verificare la presenza del carter di protezione della scanalatrice;
- Controllare il regolare fissaggio della fresa o dei dischi della scanalatrice;
- Verificare che la scanalatrice sia del tipo a doppio isolamento (220V);
- Verificare l'integrità del cavo e delle spine di alimentazione della scanalatrice;
- Prima di eseguire qualsiasi traccia, è buona norma verificare l'assenza di cavi elettrici, tubature dell'acqua o altri tipi di impianti, ostacoli in superficie o all'interno delle strutture sulle quali si andrà a compiere il lavoro.

- Durante l'uso -

- Impugnare saldamente e con entrambe le mani lo scanalatore, in quanto le vibrazioni, in entrambe le versioni sono di una certa rilevanza.
- È preferibile posizionare l'attrezzo sulla superficie senza che gli utensili (fresa o dischi) siano a contatto con la superficie. Procedere quindi azionando la macchina e solo quando ha raggiunto il numero di giri massimo iniziare ad asportare o tagliare;
- Non esercitare un'eccessiva pressione, ma lasciare il tempo alle frese di asportare il materiale o ai dischi di tagliare, per non forzare l'attrezzo, senza peraltro diminuire i tempi di lavoro;
-

- Dopo l'uso -

- Pulire l'attrezzo in modo accurato al termine di ogni lavoro: soprattutto le feritoie del motore e le parti in movimento, in quanto la polvere generata è sempre notevole. Verificare inoltre che il sistema di aspirazione della polvere non sia intasato, sia sull'attrezzo che nell'aspiratore collegato;



SEGA CIRCOLARE

- Prima dell'uso -

- Verificare che l'attrezzatura sia corredata da un libretto di garanzia e dalle istruzioni d'uso e manutenzione;
- Accertarsi che l'attrezzatura sia marcata;
- Tutti gli organi mobili dovranno essere lubrificati, se previsto dal libretto di manutenzione, ripristinando tutte le protezioni asportate, manomesse o danneggiate;
- Evidenziare la presenza di punti di ossidazione e, se necessaria, provvedere alla relativa rimozione e verniciatura;
- La sega circolare sarà posizionata su terreno stabile, in luogo piano, lontana da vie di transito e con adeguato spazio per la lavorazione;
- Intorno alla sega circolare prevedere adeguati spazi per la sistemazione del materiale lavorato e da lavorare;
- Sulla sega circolare sarà installato un arresto di emergenza
- e un dispositivo che impedisca il riavviamento spontaneo dopo
- un'interruzione dell'alimentazione elettrica;
- La sega circolare prevederà il collegamento all'impianto di terra;
-

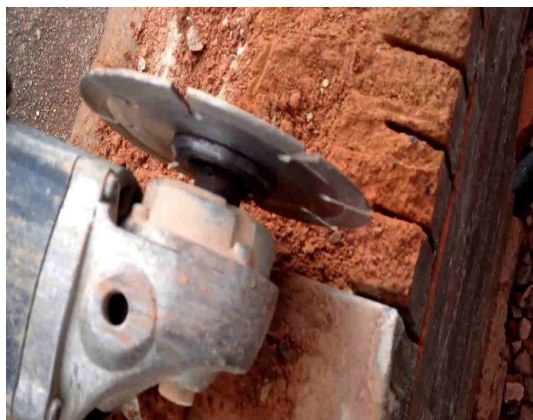
- Durante l'uso -

- Dotarsi di uno spingipezzo per pezzi e di una guida;
- Fissare in maniera efficace il disco della sega circolare all'albero;
- Mantenere affilato il disco della sega circolare;
- Non indossare indumenti che si possono impigliare, bracciali od altro;
- Per il taglio di tavolame in lungo utilizzare il coltello divisore opportunamente regolato;
- I lavoratori devono utilizzare la cuffia di protezione opportunamente regolata;

- Dopo l'uso -

- mettere in "off" l'alimentazione ai comandi e provvedere alla pulizia
- verifica del mantenimento dei sistemi di sicurezza
- segnalare eventuali anomalie al datore di lavoro
- vietato l'uso dell'aria compressa per la pulizia della sega circolare





SMERIGLIATRICE

- Prima dell'uso -

- Verifica che l'attrezzatura sia marcata "CE";
- Verifica che l'attrezzatura sia corredata da un libretto di uso e manutenzione;
- Disponi i cavi di alimentazione in modo tale da non intralciare il passaggio degli addetti alla lavorazione;
- Controlla a vista lo stato di efficienza degli utensili e delle attrezzature in dotazione individuale ;
- Verifica che la smerigliatrice sia provvista di doppio isolamento, riconoscibile dal simbolo del doppio quadrato;
- Verifica che la macchina sia dotata di una impugnatura antivibrazioni;
- Verifica che sia riportata l'indicazione del senso di rotazione e il numero massimo di giri;
- Verifica l'integrità delle protezioni, del cavo e della spina di alimentazione;
- Verifica il funzionamento dell'interruttore;

- Durante l'uso -

- Accertati che il cavo di alimentazione non intralci i passaggi;
- Non usare la smerigliatrice su piani instabili;
- In caso di malfunzionamenti sospendi la lavorazione ed informa il preposto e/o il datore di lavoro;
- Interrompi l'alimentazione elettrica nelle pause di lavoro;
- Tieni pulita e ben illuminata l'area di lavoro;
- Non sbilanciarti, mentre eserciti la pressione con il corpo, mantieni la posizione e l'equilibrio appropriato;
- Utilizza la smerigliatrice solamente se puoi operare in condizione di illuminazione, ventilazione, temperatura e umidità adeguate;
- Non indossare capi di vestiario con parti tali da poter rimanere agganciati a parti meccaniche dell'attrezzatura;
- Rimuovi frequentemente i residui di lavorazione;
- Riponi l'attrezzatura in modo adeguato durante le pause di lavoro;
- Evita di far esercitare alla mola della smerigliatrice una pressione eccessiva contro il pezzo;
- Durante la lavorazione, assicurati che l'usura della mola della smerigliatrice avvenga in modo uniforme; in caso contrario verificare l'esatto montaggio della mola;

SMERIGLIATRICE

- Dopo l'uso -

- Scollega elettricamente la smerigliatrice;
- Mantieni puliti e affilati gli strumenti;
- Pulisci la pialla con materiale adeguato;
- Esegui le operazioni di revisione per un successivo utilizzo dell'attrezzatura;
- Smonta la smerigliatrice e riporla in luogo adeguato;

E.S.E. - C.P.T.

TRIVELLA ELETTRICA

- Prima dell'uso -

- Verificare che l'attrezzatura sia corredata da un libretto di garanzia e dalle istruzioni d'uso e manutenzione;
- Accertarsi che l'attrezzatura sia marcata ;
- Prima di utilizzare la macchina assicurarsi della sua perfetta efficienza, nonché dell'eliminazione di qualsiasi condizione pericolosa;
- La macchina deve essere utilizzata esclusivamente da personale adeguatamente addestrato ed a conoscenza delle corrette procedure di utilizzo;
- La macchina deve prevedere un dispositivo in grado di impedire il riavviamento spontaneo dopo un'interruzione dell'alimentazione elettrica;
- La macchina deve essere collegata all'impianto di terra;

- Durante l'uso -

- Durante l'uso dell'attrezzatura deve essere vietata la sosta e il passaggio dei non addetti ai lavori;
- Non utilizzare la macchina in prossimità di linee elettriche o di impianti elettrici con parti attive non protette;
- Durante l'uso dell'attrezzatura devono essere vietati indumenti che possono impigliarsi, bracciali od altro;

- Dopo l'uso -

- Vietato effettuare operazioni di manutenzione o pulizia con la trivella elettrica in moto;



ANDATOIE E PASSERELLE



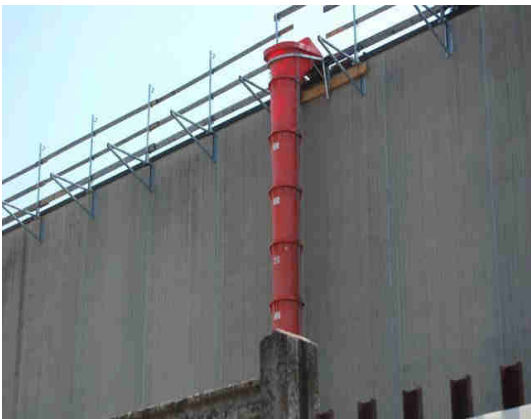
- Le andatoie devono avere larghezza non inferiore a cm 60 se destinate al passaggio di sole persone e cm 120 se destinate al trasporto di materiali.
- La pendenza massima per andatoie e passerelle non deve superare mai il 50% o il 25% per altezze superiori a metà lunghezza.
- Le andatoie lunghe più di 6m devono essere interrotte da pianerottoli di riposo.
- Sulle tavole delle andatoie fissa dei listelli trasversali a distanza non maggiore del tuo passo.
- Non utilizzare pannelli "tipo armo" ma solo tavole di spessore 4-5 cm.
- Nelle andatoie e passerelle poste ad un'altezza maggiore di mt 2,00 e prospicienti il vuoto allestisci il parapetto completo di tavola fermapiede.
- Controlla la stabilità, solidità e completezza dell'andatoia o passerella, rivolgendo particolare attenzione al tavolo di calpestio ed ai parapetti.
- Evita di sovraccaricare l'andatoia o passerella; ogni anomalia o instabilità dell'andatoia o passerella, andrà tempestivamente segnalata al preposto e/o al datore di lavoro.
- Qualora sussista la possibilità di caduta di materiali dall'alto, proteggi il passaggio con un impalcato di sicurezza.

E.S.E - C.P.T.

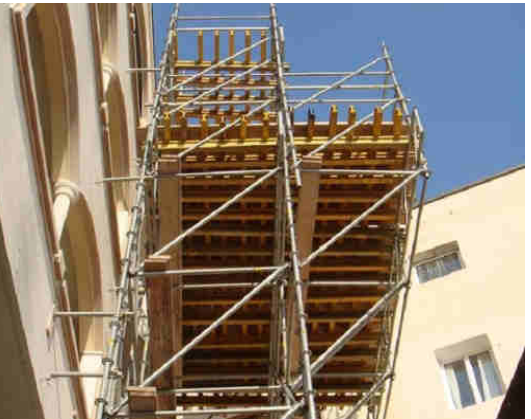


CANALE DI CONVOGLIAMENTO

- Posiziona il canale di convogliamento sempre ad un'altezza inferiore a 2,00 mt dal livello del piano di raccolta.
- Costruisci il canale di convogliamento in modo che ogni tronco imbocchi nel tronco successivo; gli eventuali raccordi devono essere adeguatamente rinforzati.
- Per ridurre il sollevamento della polvere, bagna con acqua le murature ed i materiali di risulta.
- Ricorda di vietare la sosta e il passaggio di persone sotto la bocca del canale di scarico durante il rovesciamento dei detriti, con appositi sbarramenti.
- Può consentirsi l'accesso allo sbocco dei canali di scarico per il caricamento ed il trasporto del materiale accumulato soltanto dopo che sia stato sospeso lo scarico dall'alto.
- Allestisci un parapetto o sistema equivalente per impedire la caduta dei lavoratori addetti al rovesciamento dei detriti nel canale di scarico.



E.S.E. - C.P.T.



CASTELLI DI TIRO

- Devi ancorare i castelli di tiro alla costruzione ad ogni piano di ponteggio e realizzare una controventatura ogni due piani.
- Gli impalcati dei castelli devono risultare ampi ed essere costituiti da tavole con spessore non inferiore ai 5 cm.
- Per il passaggio del carico può essere lasciato un varco nel parapetto purché, in sua corrispondenza, siano presenti delle tavole fermapiede da 30 cm e degli staffoni di sicurezza (appoggi alti 1,20 m. dal piano del lavoro e sporgenti 20 cm) che servano da appoggio e da protezione per l'addetto alle manovre.
- Il castello di tiro è assimilabile ad un ponte di servizio per questo motivo devi corredarlo di un sottoponte.
- Sul castello di tiro deve essere applicato, in posizione visibile, un cartello con l'indicazione della sua portata massima.
- Su tutti i lati verso il vuoto devi realizzare parapetto con tavola fermapiede da 30 cm oppure un parapetto pieno a parete intera.
- Devono essere impediti la sosta ed il transito sotto i carichi.
- Bracci girevoli portanti carrucole o elevatori devono essere assicurati ai montanti che li sostengono mediante staffe con bulloni a vite munite di dado e controdado.

E.S.E. - C.P.T.



PLE

- Delimita e segnala l'area di lavoro della macchina con barriere, nastro bianco/rosso, coni stradali e idonea segnaletica.
- Assicurati che il cancelletto di accesso in piattaforma sia chiuso.
- Rimani all'interno della piattaforma in posizione stabile.
- Non salire sui parapetti o sul corrente intermedio.
- Non utilizzare scale, sgabelli od altri dispositivi per aumentare l'altezza di lavoro.
- Indossa una imbracatura e assicurala tramite cordino al punto di vincolo previsto dal costruttore di lunghezza tale da impedire la caduta dalla navicella.
- Non legare la piattaforma o la struttura di sollevamento a strutture adiacenti.
- Non superare il numero di persone e la portata massima ammessa in piattaforma, su cui il carico deve essere equamente distribuito.
- Non trasportare carichi di dimensioni maggiori della piattaforma.
- Non eseguire manovre con la piattaforma in quota.
- Mantieni adeguata distanza dagli ostacoli, dislivelli, buche, rampe e altri pericoli per garantire uno spostamento sicuro.
- Rispetta la distanza minima di sicurezza dalle linee aeree in tensione.
- Accertati che funi, cavi elettrici e tubi non si impiglino nella PLE.
- Non manomettere o disattivare i dispositivi di sicurezza.
- Posiziona correttamente attrezzature e materiali all'interno del cestello.
- Verifica la stabilità del mezzo, anche in funzione del tipo di terreno o della base di appoggio.
- Non superare l'inclinazione massima ammessa del carro.
- Utilizza correttamente gli stabilizzatori.
- Non utilizzare la macchina in caso di forte vento.

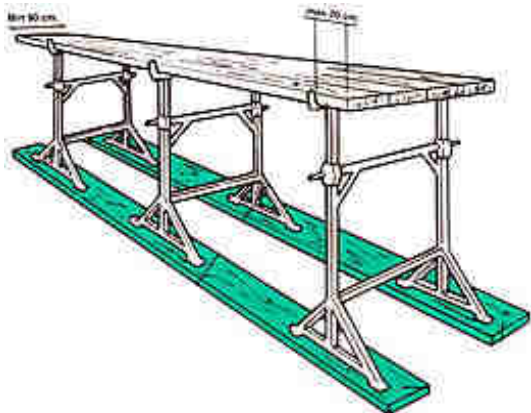


PONTE A SBALZO



- Utilizza i ponti a sbalzo solo nei casi in cui particolari esigenze non permettano l'impiego di un ponte normale.
- Componi l'intavolato dei ponti a sbalzo con tavole poste a stretto contatto.
- Il parapetto del ponte deve essere pieno.
- La larghezza dell'intavolato del ponte non deve superare 1,20 m.
- E' opportuno irrigidire il ponte a sbalzo con saette e montanti, collegati ai traversi, che costituiscono il parapetto.
- Come ancoraggio per i traversi del ponte a sbalzo non è consentito l'uso dei contrappesi.
- In presenza di ponti a sbalzo non corre l'obbligo di installare il sottoponte di sicurezza.
- Nel caso di opere in conglomerato cementizio, quando non si provveda alla costruzione da terra di una normale impalcatura con montanti, prima di iniziare l'erezione delle casseforme per il getto dei pilastri perimetrali, sistema, in corrispondenza al piano raggiunto, un regolare ponte di sicurezza a sbalzo avente larghezza utile di almeno 1,20m.
- In ogni edificio devono sempre trovarsi contemporaneamente in opera i ponti a sbalzo corrispondenti ai piani sui quali si lavora e a quelli sottostanti.
- Impedisci con barriere o idonee protezioni, quali mantovane o simili, la caduta di materiali dall'alto.
- I traversi di sostegno dell'impalcato devono essere solidamente ancorati all'interno a parte stabile dell'edificio ricorrendo eventualmente all'impiego di saettoni.
- Non è consentito l'uso di contrappesi come ancoraggio dei traversi, salvo che non sia possibile provvedere altrimenti.
- Assicurati che i traversi poggino su strutture e materiali resistenti.
- Le parti interne dei traversi devono essere collegate rigidamente fra di loro con due robusti correnti, di cui uno applicato contro il lato interno del muro o dei pilastri e l'altro alle estremità dei traversi in modo da impedire qualsiasi spostamento.

PONTE SU CAVALETTI



- Utilizza il ponte su cavalletti rispettando altezza massima consentita (senza aggiunte di sovrastrutture), la portata massima e il numero di persone ammesse contemporaneamente.
- Evita di concentrare carichi sugli impalcati specialmente in mezzera delle tavole.
- Sul piano di lavoro può rimanere solo il materiale strettamente necessario per la lavorazione in corso; disponilo in modo da consentire il movimento in sicurezza degli addetti.
- Non utilizzare pannelli per casseforme per formare l'impalcato del ponte su cavalletti e verifica, per le tavole metalliche, la funzionalità e l'inserimento del perno di bloccaggio.
- La distanza massima tra due cavalletti consecutivi dipende dalla sezione delle tavole di legno che si andranno ad utilizzare:
 - 3,60 m per quelle di sezione 30 x 5 cm e lunghezza 4 m;
 - 1,80 m per sezioni di 20 x 4 cm e lunghezza 4 m.
- Non usare al posto dei cavalletti mezzi impropri come pacchi di mattoni, bidoni o scale a pioli.
- Le tavole di legno che formano gli impalcati devono sempre appoggiare su tre cavalletti.
- I ponti su cavalletti devono essere utilizzati solo a livello del suolo o di pavimento, è vietato il loro uso su impalcati di ponteggi esterni o di altri ponti su cavalletti.
- I piedi dei cavalletti devono essere irrigiditi mediante tiranti normali e diagonali.
- Se il piano di appoggio non è ben livellato o di portanza adeguata utilizza i tavoloni o altro mezzo equivalente per garantire la stabilità del ponte.
- Gli impalcati non dovranno presentare parti a sbalzo superiori a 20 cm. La larghezza degli impalcati dovrà essere al minimo di 90 cm e le tavole dovranno essere ben accostate e fissate tra di loro.
- Qualora i ponti vengano usati in prossimità di aperture prospicienti il vuoto (vani scale, finestre, ascensori) l'impalcato deve essere munito di adeguato parapetto completo di tavola fermapiè. Nel caso ciò non fosse possibile devi utilizzare un' idonea cintura di sicurezza fissata a parti stabili.
- Per l'accesso ai ponti su cavalletti devono essere utilizzate scale a mano evitando di appoggiarle al ponte per pericolo di ribaltamento.
- Non usare mai scale a mano sopra ai ponti su cavalletti.
- Verifica che i cavalletti metallici non abbiano ruggine passante o segni di fessurazione specialmente nei punti di saldatura.



PONTEGGIO A PANTOGRAFO



- Controlla prima dell'uso l'efficienza di tutti i dispositivi di funzionamento, di sicurezza ed emergenza.
- Accertati che le targhe di avvertenza, divieto e pericolo siano sempre esposte e leggibili come indicato nel libretto.
- Valuta l'idoneità del luogo in cui posizioni la macchina ponendo particolare attenzione alla compattezza del terreno, alla presenza di linee elettriche nelle vicinanze, alle condizioni atmosferiche.
- Posiziona la macchina estendendo completamente i bracci ed i piedi stabilizzatori e controllane il corretto livellamento.
- Durante l'uso è necessario che vi sia una persona a terra a conoscenza delle procedure da effettuarsi in caso di recupero d'emergenza del personale in quota.
- Durante l'utilizzo a bordo del cestello indossa apposita imbracatura di sicurezza agganciata al punto della struttura previsto dal costruttore.
- Il peso costituito da operatori e materiali non deve mai superare la portata massima prevista dal costruttore.
- Transenna a terra l'area di lavoro e impedisci l'accesso ai non addetti.
- Verifica che la macchina sia dotata su tutti i lati di una protezione rigida costituita da parapetto di altezza non inferiore a 1 m, dotata di corrente superiore, corrente intermedio e tavola fermapiede.
- Verifica le dimensioni della superficie della piattaforma di lavoro, che deve avere un'area non inferiore a 0,25 mq per la prima persona o a 0,35 per ogni persona in più.
- L'operatore sulla piattaforma deve avere a disposizione tutti i comandi di manovra normale, escluso l'azionamento degli stabilizzatori che possono essere azionati solo per emergenza dopo aver tolto la precedenza ai comandi della piattaforma.
- Verifica che il passaggio per l'accesso alla piattaforma sia dotato di chiusura non apribile verso l'esterno e tale da ritornare automaticamente nella posizione di chiusura.
- Verifica che lo spazio sopra, sotto e lateralmente alla piattaforma sia libero prima di effettuare qualsiasi movimento.
- Utilizza l'attrezzatura rispettando altezza e portata massima (persone e attrezzature) stabilita dal costruttore ed indicata nella tabella sulla piattaforma.
- Evita di collocare scale, gradini o altri oggetti simili sul pavimento della piattaforma per aumentarne l'altezza.
- Evita di salire sul cestello già sviluppato o scendere da esso quando non ha raggiunto la posizione di riposo.
- Effettua sempre le manutenzioni alla macchina previste dal libretto di uso e manutenzione.
- E' vietato:
 - Pulire, oliare o ingrassare a mano gli organi o gli elementi in moto delle macchine;
 - compiere su organi in moto operazioni di riparazione o registrazione;
 - procedere a qualsiasi riparazione senza avere ottenuto il permesso dei superiori.



PONTEGGIO AUTOELEVABILE



- Verifica:
 - la stabilità delle basi di appoggio;
 - il corretto funzionamento dei comandi, del segnalatore acustico e del pulsante di emergenza;
 - la solidità dell'ancoraggio dei tralici alla parete dell'edificio;
 - la presenza delle protezioni alle cremagliere;
 - il funzionamento dei limitatori di corsa, sia in salita che in discesa;
 - il funzionamento del blocco meccanico.
 - In caso di collegamento a terra del ponteggio, verificare quanto riportato sullo schema allegato alla certificazione di impianto.
- Non sovraccaricare l'impalcato aggiungendo sovrastrutture al ponteggio.
- Sul piano di lavoro possono rimanere solo il materiale e le attrezzature strettamente necessarie per la lavorazione in corso.
- Al termine di ciascun turno di lavoro, si deve riportare a terra il ponteggio e provvedere a scollegare elettricamente la macchina.
- I parapetti del ponteggio devono essere quelli previsti dal libretto d'uso e manutenzione.
- La zona circostante al ponteggio deve essere perimetrata e segnalata al fine di tenere lontano le persone dall'area interessata.
- I lavoratori della fase coordinata non devono avvicinarsi al ponteggio auto-sollevante finché lo stesso è in uso.
- È tassativamente vietato salire o scendere lungo i tralici. Inoltre deve sempre usarsi l'imbracatura di sicurezza ogni qualvolta si proceda ad ampliare o ridurre l'impalcato. Tale imbracatura di sicurezza, unitamente al dispositivo anticaduta in dotazione, deve essere assolutamente utilizzata nel caso di evacuazioni di emergenza.
- Nell'esecuzione delle lavorazioni, prima di movimentare il ponte, comunica la manovra e verificare l'assenza di ostacoli, mentre durante gli spostamenti verificane la costante orizzontalità.
- Durante le lavorazioni e in caso di vento eccessivamente forte è opportuno riportare a terra il ponteggio.
- Non si devono utilizzare ponteggi posti in prossimità di linee elettriche o di impianti elettrici con parti attive non protette.



PONTEGGIO

- Prima del montaggio del ponteggio fisso verifica l'integrità di tutti i componenti e la presenza di punti di ruggine.
- Assicurati che gli elementi dei ponteggi riportino impresso il marchio del fabbricante, a rilievo o a incisione e comunque in modo visibile e indelebile.
- Assicurati che siano presenti in cantiere tutti gli elementi necessari per la costruzione del ponteggio.
- Dove è prevista una distanza maggiore di 20 cm tra impalcato del ponteggio e struttura della costruzione predisponi un parapetto anche verso la parte interna del ponteggio.
- Non manomettere o modificare gli elementi del ponteggio di tua iniziativa.
- Per accedere ai piani del ponteggio usa solo le scale predisposte.
- Verifica che le scale non siano allineate sulla stessa verticale.
- Chiudi sempre la botola dopo essere salito sul piano del ponteggio.
- Non realizzare mai altri piani di lavoro al di sopra dell'impalcato del ponteggio.
- Esegui il montaggio esclusivamente secondo gli schemi di montaggio riportati nel PIMUS o del progetto.
- Non utilizzare elementi di ponteggio di tipi e/o marche diverse da quelli previsti nel PIMUS.
- Verifica che il piano d'appoggio sia stabile; se non dovesse esserlo utilizza tavole di legno di spessore di 4-5cm che interessino almeno due montanti per ripartire il carico.
- Verifica che l'impalcato sia perfettamente orizzontale e procedi al livellamento del ponteggio attraverso le basette regolabili.
- Gli impalcati e ponti di servizio devono avere un sottoponte di sicurezza a distanza non superiore ai 2,50m.
- Nel caso si realizzino impalcati in legno, le tavole devono:
 - avere spessore minimo di 4 cm;
 - poggiare su almeno 3 traversi e non presentare parti a sbalzo;
 - essere sovrapposte, in corrispondenza di un traverso, per almeno 40 centimetri;
 - risultare ben accostate tra loro in modo che non possano scivolare sui traversi metallici.
- Sul piano di lavoro possono rimanere solo il materiale e le attrezzature strettamente necessarie per la lavorazione in corso.
- Proteggi i passaggi pedonali al di sotto del ponteggio con l'utilizzo di mantovane.
- In caso di collegamento a terra del ponteggio verificare quanto riportato sullo schema allegato alla certificazione di impianto.
- Non sostare con più persone in uno stesso punto del ponteggio.
- Non gettare alcun oggetto o materiale dal ponteggio.
- Verifica gli ancoraggi del ponteggio e se necessario consulta il preposto al montaggio.



SCALA DOPPIA

- La scala deve essere accompagnata da libretto.
- Non è idonea come sistema di accesso ad altro luogo.
- Poggia la scala su un supporto stabile, resistente, di dimensioni adeguate e immobile, in modo da garantire la posizione orizzontale dei gradini/pioli.
- Non collocare la scala su attrezzature od oggetti che forniscono una base per guadagnare in altezza o per livellare il piano.
- Verifica che la scala sia correttamente e completamente aperta prima dell'uso.
- È necessario salire o scendere dalla scala sempre con il viso rivolto verso la scala e le mani posate sui pioli o sui montanti.
- Deve essere utilizzata da una persona per volta.
- Non ci si dovrà esporre lateralmente per effettuare il lavoro.
- Nel caso si dovessero usare attrezzi da lavoro, disponi un contenitore porta attrezzi agganciato alla scala o alla vita.
- Nessun elemento della scala (gradini/pioli, dispositivi di blocco, elementi antiscivolo) deve essere mancante o deteriorato.
- Se ci sono danni agli elementi strutturali la scala non deve essere utilizzata né riparata.
- Verifica che i piedini di gomma o di plastica antiscivolo (zoccoli) siano inseriti correttamente nella loro sede alla base dei montanti. Se mancanti o deteriorati, sostituiscili con quelli nuovi.
- I gradini/pioli devono essere puliti, asciutti ed esenti da olio, grassi o vernici fresche.
- Non usare la scala vicino a porte o finestre, a meno che non siano state prese precauzioni che ne consentano la chiusura.
- Non usare la scala metallica in prossimità di linee elettriche.
- Non usare la scala in ambiente aperto quando ci sono avverse condizioni atmosferiche.
- Nel trasporto della scala a spalla non inserire il braccio all'interno della scala fra i gradini/pioli per evitare schiacciamenti.
- Non superare il peso massimo ammesso sulla scala.
- Salire/scendere solo sul tronco di scala predisposto.



SCALA IN APPOGGIO

- Verifica che le scale portatili siano accompagnate da libretto.
- La scala in appoggio è idonea anche come sistema di accesso ad un altro luogo.
- Controllare l'angolo di inclinazione della scala.
- Durante l'esecuzione dei lavori, una persona deve esercitare da terra una continua vigilanza della scala.
- La scala in appoggio, usata per l'accesso, dovrà essere tale da sporgere per almeno un metro oltre il livello di accesso, a meno che gli stessi dispositivi garantiscono una presa sicura.
- Non ci si dovrà esporre lateralmente per effettuare il lavoro.
- Nessun elemento della scala (gradini/pioli, dispositivi di blocco, superfici antidruccioli, ecc.) deve essere mancante.
- Le scale non devono presentare segni di deterioramento.
- Tutti gli elementi non devono essere danneggiati (ammaccature, fessurazioni, spaccature, piegature, ampi giochi fra gli elementi). Se ci sono danni agli elementi strutturali, la scala non deve essere utilizzata.
- Verifica che le scale siano dotate di dispositivi antidrucciolo alle estremità inferiori dei due montanti e di ganci di trattenuta o appoggi antidrucciolo alle estremità superiori.
- I gradini devono essere puliti, asciutti ed esenti da olii, grassi e da vernici fresche.
- Non usare le scale vicino a porte o finestre, a meno che non sono state prese precauzioni che ne consentano la chiusura.
- Non usare le scale metalliche in adiacenza di linee elettriche.
- Se viene utilizzata in posti di passaggio, occorre segnalarla in maniera adeguata.
- Non usare la scala all'aperto quando ci sono avverse condizioni atmosferiche.
- La sommità della scala deve essere appoggiata in modo sicuro.
- Nel trasposto della scala a spalla non inserire il braccio all'interno della scala fra i gradini.
- Le scale portatili devono poggiare su un supporto stabile, resistente, di dimensioni adeguate e immobili, in modo da garantire la posizione orizzontale dei gradini/pioli.
- Controlla il peso massimo ammesso sulla scala.
- Nella salita e discesa rimani sulla linea mediana, con il viso rivolto verso la scala e le mani posate sui pioli o sui montanti.
- Sulla scala non devono stazionare, salire o scendere più lavoratori contemporaneamente.
- Nel caso di dovessero usare attrezzi da lavoro, disponi un contenitore porta attrezzi agganciato alla scala o alla vita.

SCALA INESTENSIBILE



- Verifica che sia accompagnata da libretto.
- Questa tipologia di scala è idonea anche come sistema di accesso ad un altro luogo.
- La lunghezza della scala in opera non deve superare i 15 metri, salvo particolari esigenze, nel qual caso le estremità superiori dei montanti devono essere assicurate a parti fisse.
- Le scale in opera più lunghe di 8 metri devono essere munite di rompi-tratta.
- Controlla che tra gli elementi della scala a sfilo ci sia una sovrapposizione di almeno 5 pioli (1 metro).
- Controlla l'angolo di inclinazione della scala.
- Durante l'esecuzione dei lavori, una persona deve esercitare da terra una continua vigilanza.
- La scala, usata per l'accesso, dovrà essere tale da sporgere per almeno un metro oltre il livello di accesso, a meno che gli stessi dispositivi garantiscono una presa sicura.
- Non ci si dovrà esporre lateralmente per effettuare il lavoro.
- Non ci dovrà salire e scendere portando materiali pesanti o ingombranti che pregiudichino la presa sicura.
- Nessun elemento della scala (gradini/pioli, dispositivi di blocco, superfici antisdruccioli, ecc.) deve essere mancante o deteriorato.
- Tutti gli elementi non devono essere danneggiati (ammaccature, fessurazioni, spaccature, piegature, ampi giochi fra gli elementi). Se ci sono danni agli elementi strutturali, non utilizzare la scala.
- Le scale portatili devono poggiare su un supporto stabile, resistente, di dimensioni adeguate e immobili, in modo da garantire la posizione orizzontale dei gradini/pioli.
- Verifica che le scale siano dotate di dispositivi antisdrucciolo alle estremità inferiori dei due montanti e di ganci di trattenuta o appoggi antisdrucciolo alle estremità superiori.
- I gradini devono essere puliti, asciutti ed esenti da olii, da grassi e da vernici fresche.
- Non usare le scale vicino a porte o finestre, a meno che non sono state prese precauzioni che ne consentano la chiusura.
- Non usare le scale metalliche in prossimità di linee elettriche.
- Se viene utilizzata in posti di passaggio, occorre segnalare in maniera adeguata.
- Nel trasposto della scala a spalla non inserire il braccio all'interno della scala fra i gradini.
- Controlla il peso massimo ammesso sulla scala.

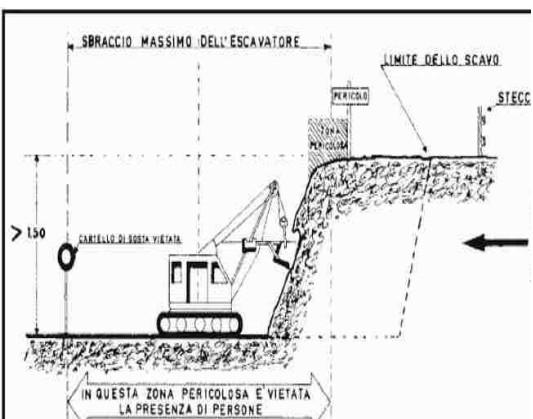


SCALA INESTENSIBILE

- Il montaggio della scala in appoggio a sfilo a due o più tronchi, quando effettuato a mano, deve essere realizzato a terra.
- Tanto nella salita quanto nella discesa occorre tenersi sulla linea mediana, con il viso rivolto verso la scala e le mani posate sui pioli o sui montanti.
- Sulla scala non devono stazionare, salire o scendere più lavoratori contemporaneamente.
- Nel caso di dovessero usare attrezzi da lavoro, disponi un contenitore porta attrezzi agganciato alla scala o alla vita.



E.S.E. - C.P.T.



SCAVI DI SBANCAMENTO

- Delimita e segnala gli scavi e le aree interessate costruendo anche un idoneo parapetto sufficientemente arretrato dal ciglio dello scavo.
- Predisponi rampe di pendenza adeguata con franco di 70cm da entrambi i lati per l'accesso allo scavo e prevedi vie di fuga facilmente percorribili in caso di emergenza.
- Non depositare attrezzature e materiali sul ciglio dello scavo.
- Assicurati che non siano presenti linee elettriche, condutture o ordigni bellici interrati nell'area di scavo.
- Evita di transitare e sostare con mezzi meccanici a ridosso del ciglio dello scavo.
- Sospendi l'attività di scavo e le lavorazioni nell'area stessa in condizioni meteorologiche avverse.
- Durante le operazioni di scavo non eseguire altre lavorazioni nell'area ed assicurati che non vi siano persone all'interno del raggio d'azione dei mezzi.
- É obbligatorio realizzare armature nel caso in cui il fronte di scavo superi l'altezza di 1,50 m e il terreno non sia sufficientemente stabile.
- Realizza opere di consolidamento del terreno, in caso di frane e smottamenti.
- L'armatura di sostegno, estesa fino al fondo dello scavo, deve sporgere almeno 30 cm dal ciglio.
- A scavo ultimato sostituisci le barriere mobili sul ciglio superiore con regolari parapetti.
- Recinta e segnala gli scavi e le aree interessate.
- É obbligatorio realizzare armature nel caso in cui il fronte di scavo superi l'altezza di 1,50 m e il terreno non sia sufficientemente stabile.
- Realizza con priorità le pareti di uno scavo e le opere di consolidamento del terreno quando siano da temere frane e smottamenti.
- L'armatura di sostegno, estesa fino al fondo dello scavo, deve sporgere almeno 30 cm dal ciglio.
- A scavo ultimato sostituisci le barriere mobili sul ciglio superiore con regolari parapetti.



TRABATTELO



- L'altezza del trabattello non deve superare 12 m, se utilizzato all'interno di edifici, e 8 m, se utilizzato all'esterno, altrimenti deve essere ancorato alla costruzione almeno ogni due piani.
- Per la salita e la discesa dai trabattelli di altezza inferiore ai 5 m sprovvisti di scalette interne, salire dall'interno del ponte (mai dall'esterno per il verificarsi di ribaltamenti), per quelli superiori utilizza la scala esterna con gabbia di protezione oppure la cinta di sicurezza e ricordati di chiudere le botole.
- Monta le scale interne in modo alternato.
- Utilizza il trabattello senza aggiunte di sovrastrutture e ricorda di verificare sul libretto di uso e manutenzione la portata e il numero massimo di persone ammesse.
- Sul piano di lavoro può rimanere solo il materiale e le attrezzature strettamente necessarie per la lavorazione in corso, disponilo vicino ai montanti e in modo da lasciare libero un passaggio di cm 60.
- Disponi i mattoni e blocchi in genere in pile non più alte della tavola fermapiede.
- Lega i cavi elettrici ai montanti e sotto il piano di lavoro.
- Non utilizzare componenti del trabattello danneggiati.
- Devono essere sempre presenti tutti gli elementi del parapetto.
- Verifica la verticalità dei montanti.
- Utilizza solo gli elementi previsti nel libretto di uso e manutenzione.
- Verifica il bloccaggio degli impalcati di lavoro.
- Blocca le ruote con cunei o fermi durante le fasi di stabilizzazione.
- Se il piano di appoggio non è stabile utilizza del palancato per garantire la stabilità del trabattello.
- Sospendi le lavorazioni in caso di vento forte o intemperie.
- Prima di eseguire lavorazioni in prossimità di parti elettriche attive informa il datore di lavoro.



ACETONE



- Atteniti scrupolosamente alle istruzioni su uso e conservazione del prodotto impiegato riportate nelle schede di sicurezza e informati sulle caratteristiche delle sostanze utilizzate: concentrazioni, infiammabilità, incompatibilità, tempi di contatto.
- Conserva il prodotto in recipienti ben chiusi, posti all'interno di locali adeguatamente areati e a norma per prodotti infiammabili.
- Se si opera in ambienti ristretti o scarsamente ventilati riduci al minimo il tempo di esposizione.
- In caso di contatto con la pelle lava abbondantemente con acqua e sapone.
- In caso di contatto con gli occhi lavi accuratamente con acqua per 10 minuti tenendo le palpebre ben aperte e togli eventuali lenti a contatto se agevole farlo.
- In caso di ingestione sciacqua subito la bocca con molta acqua senza deglutire, e contatta subito il medico in caso di malessere.
- Poiché il prodotto è facilmente infiammabile, tienilo lontano da fonti di calore, elimina tutte le fiamme libere e le possibili fonti di ignizione.
- Utilizza misure antincendio e mezzi di estinzione idonei, quali CO2 o schiuma resistente all'alcool o polvere estinguente secca.
- È vietato lo sversamento in fogna del prodotto. Contatta le Autorità preposte o Aziende specializzate ed autorizzate allo smaltimento di tali rifiuti secondo la normativa vigente.
- Indossa i seguenti dispositivi di protezione individuale verificandone preventivamente l'integrità e/o lo stato di efficienza:
 - guanti di protezione in gomma pesante (NBR caucciù di nitrile) o neoprene resistenti ad agenti chimici aggressivi ed irritanti;
 - maschere respiratorie con filtro combinato E-P2 per gas acidi e polveri;
 - visiera con protezione laterale.



ACIDO CLORIDRICO, FOSFORICO, NITRICO



- Atteniti scrupolosamente alle istruzioni su uso e conservazione del prodotto impiegato riportate nelle schede di sicurezza e informati sulle caratteristiche delle sostanze utilizzate: incompatibilità, tempi di contatto.
- Conserva il prodotto soltanto nel contenitore principale ben chiuso, protetto da eventuali urti e in ambiente adeguatamente areati ad una temperatura compresa tra i 15-25 °C..
- Se si opera in ambienti ristretti o scarsamente ventilati riduci al minimo il tempo di esposizione anche attraverso l'attivazione di impianti di aspirazione localizzati.
- Lava le mani prima delle pause e alla fine della lavorazione.
- Limita il più possibile l'eventuale evaporazione inutile del prodotto usandone la quantità minima per il lavoro, mantenendo i coperchi sui contenitori e usando contenitori sigillati.
- Togli scarpe e vestiti contaminati e mettili sotto un getto d'acqua.
- In caso di inalazione provvedi all'apporto di aria fresca. Se il respiro è irregolare o fermo, pratica se possibile la respirazione artificiale e chiama immediatamente un medico.
- In caso di contatto cutaneo togli immediatamente tutti gli indumenti contaminati, lavati con molta acqua e chiama un medico perché le bruciature non curate possono causare ferite che guariscono difficilmente.
- In caso di contatto con gli occhi, lavalvi subito con acqua corrente per 10-15 minuti tenendo le palpebre aperte e consulta un medico. Proteggi l'occhio illeso.
- In caso di ingestione sciacqua la bocca e bevi abbondantemente. Non indurre il vomito perché sussiste il pericolo di perforazione dell'esofago e dello stomaco. Chiama immediatamente il medico
- Il prodotto non è infiammabile, ma può provocare incendi o esplosioni a contatto con materiali combustibili, perciò tienilo lontano da fonti di calore, elimina tutte le fiamme libere e le possibili fonti di ignizione.
- Utilizza misure antincendio e mezzi di estinzione idonei, quali polvere chimica, anidride carbonica o acqua nebulizzata per raffreddare i contenitori integri, facendo attenzione a non immergerla nei contenitori.
- In caso di incendio l'acido nitrico non brucia però possono svilupparsi fumi tossici di monossido di carbonio e NOx.
- È vietato lo sversamento in fogna dei residui chimici. Contatta le Autorità preposte o Aziende specializzate ed autorizzate allo smaltimento di tali rifiuti secondo la normativa vigente.
- In caso di fuoriuscita accidentale del prodotto dal contenitore originale raccoglilo con sostanze assorbenti (sabbia, farina fossile, legante per acidi, leganti universali).

- Indossa i seguenti dispositivi di protezione individuale verificandone preventivamente l'integrità e/o lo stato di efficienza:
 - guanti di protezione in gomma pesante (NBR caucciù di nitrile) o neoprene resistenti ad agenti chimici aggressivi ed irritanti (permeazione livello 6);
 - tuta protettiva in materiale antiacido
 - maschere respiratorie con filtro combinato
 - B2-P3 per gas acidi e particelle (codice cromatico: grigio/bianco) per l'acido cloridrico;
 - B-P2 per gas acidi e particelle (codice cromatico: grigio/bianco) per l'acido fosforico;
 - NO-P3 per gas nitrosi e particelle (codice cromatico: blu/bianco) per l'acido nitrico;
 - visiera con protezione laterale.
 - stivali in PVC antiacido con suola antiscivolo resistente agli agenti aggressivi.
 - stivali in PVC antiacido con suola antiscivolo resistente agli agenti aggressivi.

E.S.E - C.P.T.



ACQUARAGIA

- Attieniti scrupolosamente alle istruzioni riportate nelle schede di sicurezza del prodotto impiegato, informati sulle sue caratteristiche (es. infiammabilità, incompatibilità), nello specifico le concentrazioni, le modalità d'uso ed i tempi di contatto.
- Conserva il prodotto in ambienti freschi adeguatamente areati e in locali a norma per prodotti infiammabili.
- Conserva il prodotto lontano da calore, fiamme libere, scintille o altre sorgenti di accensione.
- Utilizza misure antincendio e mezzi di estinzione idonei, quali CO₂, schiuma, o polvere chimica per liquidi infiammabili.
- Se operi in ambienti ristretti o scarsamente ventilati riduci al minimo il tempo di esposizione anche attraverso l'attivazione di impianti di aspirazione localizzati.
- Fai aerare gli ambienti durante l'uso.
- Impedisci il più possibile l'eventuale evaporazione inutile dei prodotti organici usandone la quantità minima per il lavoro, mantenendo i coperchi sui contenitori e usando contenitori sigillati.
- Riponi separatamente gli indumenti di lavoro e lavalvi a parte.
- Non lasciare in giro indumenti contaminati dalle sostanze chimiche.
- In caso di contatto cutaneo togliti di dosso gli abiti contaminati, lavati immediatamente ed abbondantemente con acqua. Se l'irritazione persiste, consulta un medico.
- In caso di contatto accidentale con gli occhi, elimina eventuali lenti a contatto, lavalvi immediatamente ed abbondantemente con acqua per almeno 15 minuti, aprendo bene le palpebre. Consulta un medico se il problema persiste.
- In caso di ingestione accidentale o di inalazione, consulta immediatamente il medico.
- È vietato lo sversamento in fogna dei residui chimici. Contatta le Autorità preposte o Aziende specializzate ed autorizzate allo smaltimento di tali rifiuti secondo la normativa vigente.
- Avvisa le autorità competenti nel caso che il prodotto si versi accidentalmente in corsi d'acqua, fognature o suolo.

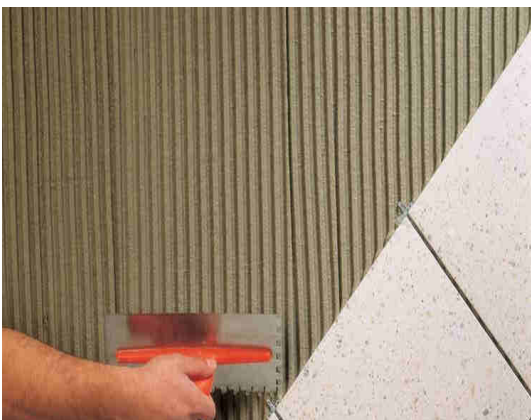


ADDITIVI A BASE DI RESINE EPOSSIDICHE



- Atteniti scrupolosamente alle istruzioni su uso e conservazione del prodotto impiegato riportate nelle schede di sicurezza e informati sulle caratteristiche delle sostanze utilizzate: incompatibilità, tempi di contatto.
- Fai aerare gli ambienti durante l' utilizzo di tali prodotti.
- Conserva il prodotto in luogo fresco (fra i 5 °C e i 25 °C), ben ventilato e protetto da fonti di calore e dai raggi diretti del sole.
- Non utilizzare il prodotto oltre la data di scadenza riportata sulla confezione.
- Durante l'uso del prodotto evita contatti con la pelle e con gli occhi in quanto fortemente corrosivo.
- Non tenere in tasca strofinacci imbevuti del prodotto.
- Togli immediatamente gli abiti contaminati e custodisci separatamente l'equipaggiamento protettivo.
- Lavati le mani a lavoro terminato.
- In caso di inalazione dirigi subito all'aria aperta e coricati a terra. In caso di dolore persistente chiama un medico.
- In caso di contatto con la pelle lava immediatamente con acqua e sapone sciacquando accuratamente.
- In caso di contatto con gli occhi, lavalvi subito con acqua corrente per alcuni minuti tenendo le palpebre aperte e consulta un medico. Proteggi l'occhio illeso.
- In caso di ingestione sciacqua la bocca e bevi abbondantemente. Non indurre il vomito.
- Utilizza misure antincendio e mezzi di estinzione idonei, quali polvere chimica o acqua nebulizzata.
- Fai uso di creme barriera in caso di sensibilizzazione al prodotto.
- Indossa i seguenti dispositivi di protezione individuale verificandone preventivamente l'integrità e/o lo stato di efficienza:
 - guanti protettivi;
 - autorespiratore (nelle esposizioni più intense e durature);
 - occhiali protettivi a tenuta;
 - tuta protettiva.

ADESIVO PER RIVESTIMENTI



- Attieniti scrupolosamente alle istruzioni sull'uso e conservazione del prodotto impiegato riportate nelle schede di sicurezza.
- Conserva il prodotto in locali adeguatamente areati, nei contenitori originali ben chiusi e mantienilo lontano da acqua o ambienti umidi.
- Nella manipolazione evita la dispersione di polveri.
- Tieni il prodotto lontano da fonti di calore, fiamme libere e fonti di ignizione.
- In caso di inalazione dirigiti subito all'aria aperta o in zona ben areata e se i disturbi persistono consulta il medico.
- In caso di contatto con la pelle, toglì gli indumenti contaminati e lava con abbondante acqua e sapone la parte interessata.
- In caso di contatto con gli occhi, sciacquali con acqua per un intervallo di tempo adeguato e tenendo le palpebre ben aperte, poi consulta il medico.
- In caso di ingestione pulisci bene la bocca e bevi molta acqua. Nel caso sopravvengano disturbi consulta immediatamente il medico.
- In caso di incendio utilizza CO₂ per lo spegnimento delle fiamme.
- Prima di accedere alle aree da pranzo, toglì gli indumenti contaminati dalle polveri.
- Non smaltire il prodotto con i rifiuti domestici, nelle fognature, corsi d'acqua o suolo.
- Indossa i seguenti dispositivi di protezione individuale:
 - guanti in PVC, neoprene o gomma. Si consiglia neoprene con spessore di almeno 0,5 mm. Evitare l'uso di guanti con impermeabili all'acqua;
 - occhiali ben aderenti;
 - indumenti in cotone, gomma, PVC o viton;
 - maschera con filtro tipo B durante l'utilizzo (codice cromatico grigio);
maschera per polveri P2 (codice cromatico bianco) durante i travasi.



ADESIVO UNIVERSALE ACRILICO

- Attieniti scrupolosamente alle istruzioni su uso e conservazione del prodotto impiegato riportate nelle schede di sicurezza.
- Conserva il prodotto nei contenitori originali, ad una temperatura compresa fra i 5 °C e i 35 °C, in un luogo ben ventilato e protetto dal gelo.
- In caso di inalazione, dirigiti subito all'aria aperta.
- In caso di contatto con la pelle lava abbondantemente la parte con acqua e sapone.
- In caso di contatto con gli occhi lavali immediatamente con abbondante acqua corrente.
- In caso di ingestione contatta un medico.
- In caso di incendio e/o esplosione:
 - non respirare i fumi;
 - utilizza acqua nebulizzata per il raffreddamento dei contenitori.
- Lava le mani e la faccia dopo aver manipolato il prodotto.
- Il prodotto deve essere smaltito in un impianto di termodistruzione adatto e autorizzato dalle autorità competenti.
- Se utilizzi il prodotto con gli imballi originali non è necessario l'utilizzo di guanti da lavoro.

E.S.E. - C.P.T.



ALCOOL ETILICO DENATURATO



- Atteniti scrupolosamente alle istruzioni su uso e conservazione del prodotto impiegato riportate nelle schede di sicurezza.
- Conserva il prodotto nei contenitori originali ben chiusi, posti all'interno di locali freschi ed adeguatamente areati.
- Poiché il prodotto è facilmente infiammabile, tienilo lontano da fonti di calore, fiamme libere e possibili fonti di ignizione.
- In caso di incendio utilizza mezzi di estinzione idonei quali CO₂, polvere o schiuma per lo spegnimento delle fiamme.
- In caso d'inalazione recati all'aria aperta e resta al caldo e a riposo. Consulta un medico e mostragli la confezione o l'etichetta del prodotto.
- In caso di contatto con la pelle lava abbondantemente con acqua e sapone e togliti immediatamente gli indumenti contaminati, eliminandoli in modo sicuro.
- In caso di contatto con gli occhi, togli eventuali lenti a contatto e sciacqua accuratamente con acqua per un intervallo di tempo adeguato tenendo le palpebre ben aperte. Consulta un medico se l'irritazione persiste.
- In caso di ingestione bevi immediatamente molta acqua, non indurre il vomito e chiama immediatamente un medico.
- Non somministrare nulla alla persona se è in stato di incoscienza.
- In caso di fuoriuscita accidentale del prodotto raccoglilo con materiale assorbente. Se ciò non fosse possibile utilizzare l'acqua per diluire il prodotto.
- Non smaltire il prodotto con i rifiuti domestici, nelle fognature, corsi d'acqua o suolo.
- Indossa i necessari dispositivi di protezione individuale verificandone preventivamente l'integrità e/o lo stato di efficienza seguendo quanto specificato sul manuale d'uso e manutenzione. In particolare:
 - Vie respiratorie: usare maschera a facciale intero con filtro A1 o maschera a semi-facciale con filtro A1;
 - Occhi: occhiali di sicurezza chiusi;
 - Mani: guanti di gomma o PVC;
 - Pelle: tuta protettiva.

BITUME E CATRAME



- Attieniti scrupolosamente alle istruzioni sull'uso e conservazione del prodotto impiegato riportate nelle schede di sicurezza.
- Conserva il prodotto solo nel contenitore originale ben chiuso, in locali freschi e adeguatamente areati.
- Poiché il prodotto è facilmente infiammabile, tienilo lontano da fonti di calore, elimina tutte le fiamme libere e le possibili fonti di ignizione. Evita scintille provocate da metalli, l'accensione di apparecchi elettrici e comunque la presenza di impianti elettrici difettosi.
- Durante l'uso garantisci una buona ventilazione dei locali.
- In caso di contatto con gli occhi, raffredda la parte con abbondante acqua per almeno cinque minuti. Non fare alcun tentativo per rimuovere il bitume e consulta immediatamente il medico.
- Nel caso di contatto cutaneo sciacqua la parte con acqua corrente per almeno 10 minuti. Non tentare di togliere lo strato di bitume dalla pelle in quanto costituisce una protezione sterile della parte ustionata. Consulta se necessario il medico.
- In caso di inalazione di fumi di prodotto raggiungi un ambiente ben areato. Se i disturbi persistono consultare il medico.
- In caso di ingestione consulta immediatamente il medico.
- In caso di incendio utilizza anidride carbonica, schiuma, polvere chimica o acqua nebulizzata. Evita l'impiego di getti d'acqua.
- Non smaltire il prodotto con i rifiuti domestici, nelle fognature, corsi d'acqua o suolo.
- In caso di rilascio accidentale:
 - Nel suolo: contieni il prodotto fuoriuscito con terra, sabbia o altro materiale assorbente e lascialo raffreddare. Raccoglilo in contenitori adatti;
 - In acqua: asporta con mezzi meccanici il prodotto versato e raccoglilo in contenitori adatti e non usare solventi o disperdenti.
- Indossa i necessari dispositivi di protezione individuale verificandone preventivamente l'integrità e/o lo stato di efficienza.

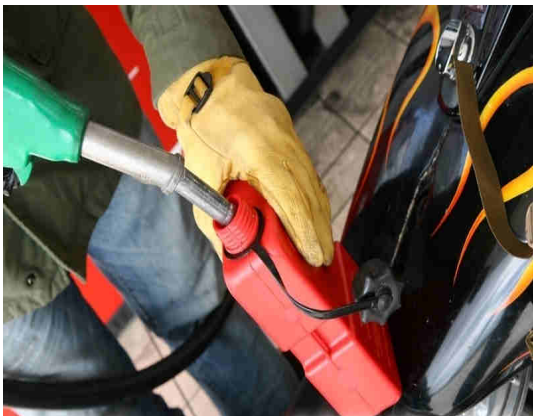


CALCE

- Atteniti scrupolosamente alle istruzioni riportate nelle schede di sicurezza del prodotto impiegato.
- Conserva il prodotto in locali adeguatamente freschi e asciutti e tienilo lontano da acidi, prodotti combustibili, acqua e umidità per evitare l'innesco di pericolose e violente reazioni che generano schizzi caustici e bollenti.
- Fai aerare gli ambienti durante l'uso. Se si opera in ambienti ristretti o scarsamente ventilati riduci al minimo il tempo di esposizione oppure utilizza, se possibile, impianti di aspirazione localizzati.
- In caso di contatto cutaneo, lava con abbondante acqua e sapone la parte interessata. Togli immediatamente gli abiti contaminati che andranno lavati prima di essere indossati nuovamente. In caso di irritazioni persistenti consultare il medico.
- In caso di contatto con gli occhi: elimina eventuali lenti a contatto, lava gli occhi senza strofinare con abbondante acqua corrente a palpebre aperte per almeno 20 minuti. Consulta il medico se il problema persiste.
- In caso di ingestione accidentale, sciacqua la bocca con molta acqua e bevi abbondantemente, non provocare il vomito e consulta subito il medico, mostrando la scheda di sicurezza del prodotto.
- In caso di inalazione, vai all'aria aperta. La polvere in gola e nelle narici dovrebbe pulirsi spontaneamente. In caso di malessere, tosse o irritazione persistente consulta il medico.
- Evita assolutamente che il prodotto venga disperso nelle fognature, nei corsi d'acqua e nel terreno.
- A lavoro terminato togli immediatamente gli indumenti sporchi, puliscili a fondo prima di indossarli nuovamente e lavati le mani.
- In caso di incendio, utilizza idonei mezzi di estinzione, ossia anidride carbonica, schiuma, polvere ed acqua nebulizzata. Raffredda con getti d'acqua i contenitori per evitare la decomposizione del prodotto e lo sviluppo di polveri pericolose.
- Indossa i necessari dispositivi di protezione individuale verificandone preventivamente l'integrità e/o lo stato di efficienza:
 - Mani: utilizza guanti impermeabili, resistenti ad abrasione ed a sostanze alcaline, con marcatura CE. Sono adeguati guanti in gomma nitrilica, con spessore maggiore di 0,15 mm che offrono una protezione per 8 ore; Cambiare i guanti una volta intrisi di umidità; Non usare guanti in pelle;
 - Occhi: indossa occhiali ben aderenti e completamente chiusi;
 - Respirazione: mezza maschera con filtro per particolato (tipo FFP2).



CARBURANTI (BENZINA E GASOLIO)



- Attieniti scrupolosamente alle istruzioni su uso e conservazione del prodotto impiegato riportate nelle schede di sicurezza.
- Conserva il prodotto solo nel recipiente originale o in contenitori in acciaio dolce o inossidabile, ermeticamente chiuso, in luogo fresco e asciutto lontano da fonti di innesco.
- Devi garantire una buona ventilazione dell'ambiente di lavoro, soprattutto a livello dei pavimenti dell'ambiente di lavoro (i vapori sono più pesanti dell'aria), durante le operazioni di utilizzo del prodotto.
- L'esposizione ai vapori può avvenire quando il carburante viene manipolato ad elevate temperature in luoghi scarsamente ventilati. In caso di sintomi da inalazione di fumi, nebbie e vapori, recati all'aria aperta e contatta un medico.
- In caso di contatto con la pelle togli scarpe e abiti contaminati, lava la parte interessata con acqua e sapone e consulta un medico se noti lo sviluppo di irritazioni, rossore o gonfiore.
- In caso di ustioni termiche minori, raffredda la parte lesa sotto acqua corrente fredda per almeno 5 minuti o fino a quando il dolore non scompare.
- In caso di ingestione bevi abbondantemente. Non provocare il vomito per evitare il rischio di aspirazione del prodotto.
- In caso di contatto con gli occhi, lava con acqua corrente per alcuni minuti tenendo le palpebre ben aperte. Chiama un medico se hai irritazioni, gonfiore oculare o vista offuscata.
- Utilizza misure antincendio e mezzi di estinzione idonei, quali anidride carbonica, polvere chimica secca, o schiuma. Il getto d'acqua sul prodotto che brucia può causare schizzi e diffondere l'incendio.
- È vietato lo sversamento in fogna dei residui chimici.
- Indossa i seguenti dispositivi di protezione individuale verificandone preventivamente l'integrità e/o lo stato di efficienza:
 - guanti protettivi in nitrile, PVC, o PVA, con tempo di permeazione >240 minuti;
 - calzature di sicurezza di categoria II;
 - visiera o occhiali di protezione;
 - maschera intera dotata di cartuccia filtro di tipo A o AX per vapori organici (codice colore marrone) in caso di ambienti confinati.

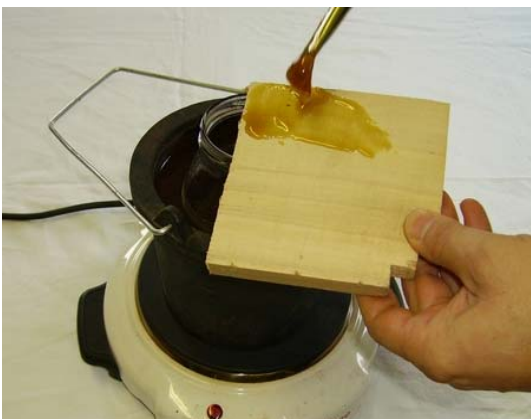


CEMENTO

- Atteniti scrupolosamente alle istruzioni riportate nelle schede di sicurezza del prodotto impiegato.
- Conserva il prodotto in condizioni, asciutte, pulite e protette da contaminazione.
In particolare evita il contatto con acqua e acidi, poiché reagendo con il cemento si genera calore provocando una violenta ebollizione e la proiezione di schizzi caustici e bollenti.
- Fai aerare gli ambienti durante l'uso.
- Durante la manipolazione del cemento, prevedi la captazione delle polveri per evitarne la dispersione.
- In caso di contatto cutaneo: per il cemento asciutto, rimuovi e sciacqua abbondantemente con acqua; per il cemento bagnato, lava la pelle con molta acqua e sapone o detergente leggero. Togli gli indumenti contaminati, le scarpe, gli occhiali pulendoli completamente prima di riusarli. Consulta un medico in tutti i casi di irritazione o ustione.
- In caso di contatto con gli occhi: elimina eventuali lenti a contatto, lava gli occhi, senza strofinare, con abbondante acqua corrente a palpebre aperte per almeno 15 minuti e in seguito applica una garza sterile o fazzoletto pulito asciutto prima di consultare il medico.
- In caso di ingestione accidentale, sciacqua la bocca con molta acqua e bere abbondantemente, non provocare il vomito e consulta subito il medico.
- In caso di inalazione, vai all'aria aperta. La polvere in gola e nelle narici dovrebbe pulirsi spontaneamente. Se persiste l'irritazione contattare un medico.
- In caso di incendio possono essere utilizzati tutti i mezzi di estinzione incendi.
- Non smaltire il prodotto con i rifiuti domestici, nelle fognature, corsi d'acqua o suolo.
- Per prevenire generazione di aerosol e polvere, non spazzare ed utilizza mezzi di pulizia a secco che non causino dispersione.
- Indossa i necessari dispositivi di protezione individuale. In particolare:
 - Occhi: indossare occhiali approvati o maschere di sicurezza;
 - Pelle: usa guanti impermeabili, resistenti all'abrasione ed agli alcali quali PVA, butile, fluoroelastomero, rivestiti internamente di cotone. Utilizza indumenti a manica lunga e calzature di sicurezza;
 - Respirazione: utilizza facciali filtranti antipolvere (FFP1, FFP2, FFP3).

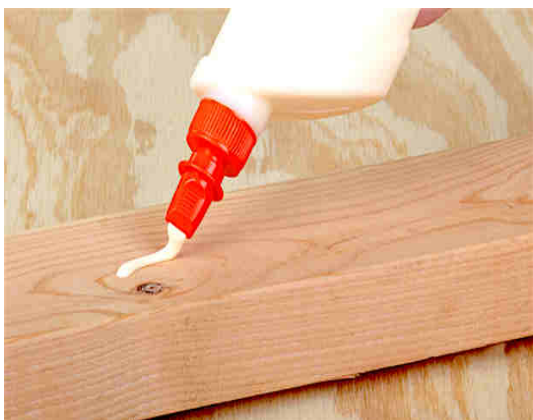


COLLA (per legno, poliuretana)



- Atteniti scrupolosamente alle istruzioni su uso e conservazione del prodotto impiegato riportate nelle schede di sicurezza.
- Conserva il prodotto in recipienti ben chiusi, in luogo fresco (temperature comprese tra +5 °C e 25 °C) e asciutto.
- Durante la manipolazione dei collanti per il legno devi garantire una buona ventilazione dell'ambiente di lavoro, soprattutto a livello dei pavimenti (i vapori sono più pesanti dell'aria).
- In caso di inalazione chiama subito un medico e porta il soggetto all'aria aperta.
- In caso di contatto con la pelle toglì gli abiti contaminati e lava la parte interessata con acqua corrente e sapone.
- In caso di ingestione sciacqua la bocca con acqua pulita, bevi abbondantemente, non indurre il vomito, e chiama immediatamente un medico.
- In caso di contatto con gli occhi, lavalì con acqua corrente per alcuni minuti e consulta il medico in caso di necessità.
- Utilizza misure antincendio e mezzi di estinzione idonei, quali anidride carbonica, polvere chimica, schiuma o acqua nebulizzata. Il getto d'acqua può essere impiegato per raffreddare i contenitori chiusi e per disperdere i vapori infiammabili provenienti da perdite e sversamenti che non si sono incendiati. L'acqua contaminata non deve essere convogliata nel sistema fognario.
- È vietato lo smaltimento del prodotto insieme ai rifiuti domestici e lo sversamento in fogna dei residui chimici.
- Indossa i seguenti dispositivi di protezione individuale verificandone preventivamente l'integrità e/o lo stato di efficienza, durante la manipolazione di colle per legno:
 - guanti protettivi in PVC o PE per un tempo di contatto continuo di 15 minuti;
 - calzature di sicurezza di categoria III;
 - occhiali protettivi a tenuta;
 - maschera con filtroAX per vapori organici.

COLLA POLIURETANICA



- Atteniti scrupolosamente alle istruzioni su uso e conservazione del prodotto impiegato riportate nelle schede di sicurezza.
- Conserva il prodotto solo nel recipiente originale, ermeticamente chiuso, in luogo fresco e asciutto lontano da fonti di innesco, acqua, alcoli, ammine, ammoniaca, idrossido di sodio, acidi e basi forti.
- Devi garantire una buona ventilazione dell'ambiente di lavoro, soprattutto a livello dei pavimenti dell'ambiente di lavoro (i vapori sono più pesanti dell'aria), durante le operazioni di utilizzo del prodotto.
- In caso di contatto con la pelle toglì gli abiti contaminati, fai immediatamente la doccia e consulta un medico.
- In caso di inalazione chiama subito un medico e porta il soggetto all'aria aperta, lontano dall'incidente e contatta subito un medico.
- In caso di ingestione bevi abbondantemente. Non indurre il vomito se non sei autorizzato dal medico.
- In caso di contatto con gli occhi, lava con acqua corrente per almeno 30/60 minuti tenendo le palpebre ben aperte. Se il dolore persiste chiama un medico.
- In caso di contatto con la pelle toglì gli abiti contaminati, lavati accuratamente.
- In caso di inalazione chiama subito un medico, porta la persona infortunata all'aria aperta.
- Utilizza misure antincendio e mezzi di estinzione idonei, quali anidride carbonica, polvere chimica o schiuma. Per le perdite e gli sversamenti che non si sono incendiati, l'acqua nebulizzata può essere utilizzata per disperdere i vapori infiammabili e proteggere le persone impegnate a fermare la perdita.
- Raffredda i contenitori con il getto d'acqua per evitare la decomposizione del prodotto e lo sviluppo di sostanze potenzialmente pericolose per la salute. L'acqua contaminata non deve essere convogliata nel sistema fognario.
- È vietato lo smaltimento del prodotto insieme ai rifiuti domestici e lo sversamento in fogna dei residui chimici.
- Indossa i seguenti dispositivi di protezione individuale verificandone preventivamente l'integrità e/o lo stato di efficienza:
 - guanti protettivi da lavoro di categoria III;
 - calzature di sicurezza di categoria II;
 - occhiali protettivi ermetici;
 - maschera con filtro di tipo A per vapori organici;
 - indumenti protettivi con maniche lunghe.





DETERGENTI PER MURATURA E PIETRA

- Atteniti scrupolosamente alle istruzioni riportate nelle schede di sicurezza dei prodotti impiegati.
- Conserva il prodotto in ambienti adeguatamente areati e in locali a norma per prodotti infiammabili.
- Fai aerare gli ambienti durante l'uso.
- Impedisci il più possibile l'eventuale evaporazione inutile del prodotto usandone la quantità minima per il lavoro, mantenendo i coperchi sui contenitori e usando contenitori sigillati.
- L'uso e la conservazione devono avvenire sempre secondo quanto riportato sull'etichetta dei prodotti.
- Nel caso di contatto con gli occhi, lava con acqua corrente per diversi minuti tenendo le palpebre ben aperte. Se persiste il problema consulta il medico.
- Nel caso di contatto cutaneo lavati con detergenti o abbondante acqua e sapone.
- In caso di ingestione sciacqua la bocca e consulta immediatamente il medico.
- In caso di inalazione, dirigi ti all'aria aperta o in ambiente non inquinato e consulta il medico.
- Tieni il prodotto lontano da fonti di calore ed elimina tutte le fiamme libere e le possibili fonti di ignizione.
- Utilizza misure antincendio e mezzi di estinzione idonei, quali CO₂, schiuma e polvere chimica.
- Cerca di coprire gli spandimenti del prodotto che non hanno preso fuoco con schiuma e sabbia o terra.
- Evita di respirare i fumi pericolosi della combustione.
- È vietato lo smaltimento del prodotto insieme ai rifiuti domestici e lo sversamento in fogna dei residui chimici.
- Indossa i necessari dispositivi di protezione (guanti, tute impermeabili, maschere respiratorie con filtri e grado di protezione adeguato al rischio, occhiali protettivi, stivali) verificandone preventivamente l'integrità e/o lo stato di efficienza seguendo quanto specificato sul manuale d'uso e manutenzione.



DISARMANTE EMULSIONABILE



- Atteniti scrupolosamente alle istruzioni riportate nelle schede di sicurezza del prodotto impiegato.
- Conserva il prodotto in contenitori sigillati in locali adeguatamente freschi e asciutti, tienilo lontano da fonti di calore, dalle fiamme libere, dalle possibili fonti di ignizione e non fumare.
- Per prevenire lo spargimento del prodotto, utilizza l'applicazione con spazzolini, invece di quella a spruzzo con pompe.
- In caso di contatto cutaneo, lava con abbondante acqua e sapone la parte interessata. In caso di irritazioni cutanee persistenti consulta il medico.
- In caso di contatto con gli occhi elimina eventuali lenti a contatto, lava gli occhi senza strofinare con abbondante acqua corrente e consulta il medico.
- In caso di ingestione accidentale, non provocare assolutamente il vomito e consulta subito il medico, mostrando la scheda di sicurezza del prodotto.
- In caso di inalazione, vai all'aria aperta. Resta in ambienti caldi e a riposo.
- Evita assolutamente che il prodotto venga disperso nelle fognature, nei corsi d'acqua, nel suolo e nel sottosuolo. In caso succeda accidentalmente avverti subito le autorità competenti.
- A lavoro terminato toglì immediatamente gli indumenti sporchi, puliscili a fondo prima di indossarli nuovamente e lavati le mani.
- In caso di incendio, utilizza idonei mezzi di estinzione ossia anidride carbonica (CO₂) e acqua. Non inalare i gas prodotti dalla combustione.
- Indossa i necessari dispositivi di protezione individuale verificandone preventivamente l'integrità e/o lo stato di efficienza.

DISINFETTANTE (biocida e disinfettante muffe)



- Atteniti scrupolosamente alle istruzioni su uso e conservazione del prodotto impiegato riportate nelle schede di sicurezza.
- Conserva il prodotto nei contenitori originali ben chiusi, posti all'interno di locali freschi ed adeguatamente areati, lontano da fonti di calore, scintille, fiamme e sostanze ossidanti forti con cui può reagire violentemente.
- In caso d'inalazione recati all'aria aperta e resta al caldo e a riposo. Consulta un medico e mostragli la confezione o l'etichetta del prodotto.
- In caso di contatto con la pelle togli immediatamente gli indumenti contaminati, eliminandoli in modo sicuro e lava la parte contaminata abbondantemente con acqua e sapone .
- In caso di contatto con gli occhi, togli eventuali lenti a contatto, sciacqua accuratamente con acqua per 15 minuti tenendo le palpebre ben aperte e chiama un medico.
- In caso di ingestione sciacqua la bocca con acqua pulita, bevi abbondantemente, non indurre il vomito, e chiama immediatamente un medico.
- In caso di incendio utilizza mezzi di estinzione idonei quali CO₂, polvere, schiuma o acqua nebulizzata per lo spegnimento delle fiamme. Impiega il getto d'acqua solo per raffreddare i contenitori chiusi che possono rompersi a causa di aumenti della pressione interna indotti dall'esposizione ad alte temperature.
- In caso di fuoriuscita accidentale raccoglilo con materiale assorbente non combustibile (sabbia, terra). Se ciò non fosse possibile utilizza l'acqua per diluire il prodotto.
- Non smaltire il prodotto residuo o i contenitori vuoti con i rifiuti domestici, nelle fognature, corsi d'acqua o suolo.
- Indossa i seguenti dispositivi di protezione individuale verificandone preventivamente l'integrità e/o lo stato di efficienza:
 - guanti protettivi in nitrile o PVA approvati per protezione contro le sostanze chimiche.
 - occhiali antischizzi o schermo facciale con occhiali di sicurezza.
 - maschera con filtro di tipo A per vapori organici (codice cromatico marrone).



FUMI DI SALDATURA

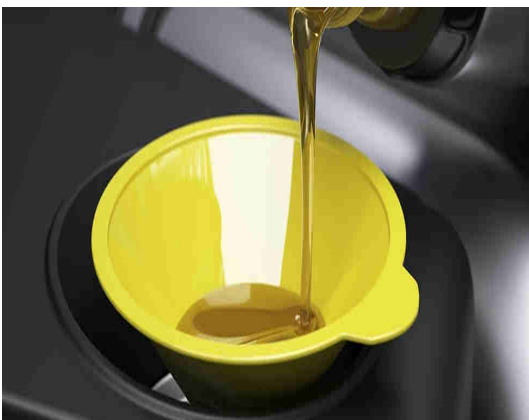
- Per ridurre il rischio di diffusione di polveri e fumi di saldatura, isola le lavorazioni e in caso di locali poco o mal ventilati predisponi, se possibile, idonei sistemi di aspirazione localizzata alla fonte di emissione ed idonei sistemi di ventilazione dei locali, evitando di essere investiti dal flusso d'aria inquinata.
- Per quanto possibile, prima di cominciare a saldare, asporta le vernici o gli altri rivestimenti intorno alla zona di saldatura con una molatura o con altri metodi adeguati.
- In caso di inalazione accidentale di gas o di fumi di saldatura, è necessario uscire per respirare aria pura, richiedendo soccorso medico se i problemi persistono.
- In caso di contatto cutaneo o con gli occhi rimuovi i residui dei fumi e sciacqua con acqua per almeno quindici minuti. Se il problema persiste chiama il medico.
- Togliti di dosso gli effetti personali metallici che potrebbero venire a contatto con i fumi di saldatura.
- Indossa i necessari dispositivi di protezione individuale. In particolare:
 - Occhi: maschere o occhiali a visiera (a scatola, a coppa) oppure ripari facciali.
 - Respirazione: facciali filtranti antigas e combinati (antigas antipolvere).

E.S.E - C.P.T.



INTONACO

- Atteniti scrupolosamente alle istruzioni su uso e conservazione del prodotto impiegato, riportate nelle schede di sicurezza, e informati sulle caratteristiche delle sostanze utilizzate: incompatibilità, tempi di contatto;
- Conserva il prodotto soltanto in contenitori ben chiusi, lontano da acqua o umidità e in ambienti adeguatamente areati;
- In certe circostanze le micro-polveri possono portare a esplosioni, per questo motivo tieni il prodotto lontano da fiamme libere, fonti di calore e scintille e non rimuovere lo stretch film in ambienti a rischio esplosione;
- In caso di inalazione esci all'aria aperta e rimani al caldo e a riposo;
- In caso di contatto con la pelle lava con abbondante acqua e sapone la parte interessata;
- Fai uso di crema barriera in caso di sensibilizzazione al prodotto;
- Togli immediatamente gli indumenti contaminati ed eliminali in modo sicuro;
- In caso di contatto con gli occhi, lavali subito con acqua corrente per alcuni minuti tenendo le palpebre aperte e consulta un medico. Proteggi l'occhio illeso;
- In caso di ingestione sciacqua la bocca e bevi abbondantemente. Nel caso sopravvengano disturbi consulta immediatamente un medico;
- Fai attenzione al sudore perché il prodotto contiene cemento e a contatto con questo produce una reazione fortemente alcalina in grado di causare irritazioni;
- In caso di incendio utilizza estintori ad anidride carbonica;
- Impedisci la penetrazione del prodotto nel suolo/sottosuolo e il deflusso nelle acque superficiali e in fognatura;
- Indossa i seguenti dispositivi di protezione individuale verificandone preventivamente l'integrità e/o lo stato di efficienza:
 - Indumenti in cotone, gomma, PVC o viton che garantiscano una protezione totale per la pelle;
 - guanti di protezione in gomma o neoprene impermeabili all'acqua;
 - maschere per polveri (filtro P2) durante i travasi;
 - maschera con filtri di tipo B in caso di insufficiente ventilazione;
 - occhiali di protezione.



LUBRIFICANTI

- Atteniti scrupolosamente alle istruzioni su uso e conservazione del prodotto impiegato, riportate nelle schede di sicurezza.
- Conserva il prodotto in ambienti adeguatamente areati.
- In caso di inalazione esci all'aria aperta e rimani al caldo e a riposo.
- In caso di contatto con la pelle lava con abbondante acqua e sapone la parte interessata.
- In caso di contatto con gli occhi, lava immediatamente e abbondantemente con acqua e consulta il medico.
- In caso di ingestione non provocare assolutamente il vomito e ricorri immediatamente a visita medica.
- In caso di incendio utilizza mezzi di estinzione quali CO₂, polvere o schiuma per lo spegnimento delle fiamme e non inalare i gas della combustione.
- Non smaltire il prodotto con i rifiuti domestici, nelle fognature, corsi d'acqua o suolo.
- Indossa i necessari dispositivi di protezione individuale verificandone preventivamente l'integrità e/o lo stato di efficienza seguendo quanto specificato sul manuale d'uso e manutenzione.

E.S.E. - C.P.T.





MALTE E CONGLOMERATI

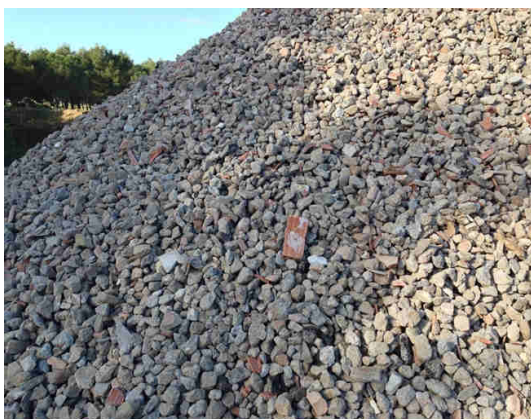
- Atteniti scrupolosamente alle istruzioni sull'uso e conservazione del prodotto impiegato riportate nelle schede di sicurezza;
- Ogni sostanza del tipo in esame deve essere opportunamente conservata e tenuta in ambienti adeguati.
- Nel caso di ingestione non provocare assolutamente vomito. Consulta il medico.
- Nel caso di contatto cutaneo togliti gli indumenti contaminati e lava immediatamente con abbondante acqua corrente ed eventualmente sapone le aree del corpo a contatto.
- In caso di contatto con gli occhi, lava abbondantemente con acqua corrente, a palpebre aperte, e nel caso l'irritazione persista consulta il medico.
- Non usare alcun collirio o pomate di alcun genere prima della visita o del consiglio dell'oculista.
- In caso di inalazione, esci all'aria aperta e nel caso il malessere persista consulta il medico.
- Indossa i necessari dispositivi di protezione individuale verificandone preventivamente l'integrità e/o lo stato di efficienza seguendo quanto specificato sul manuale d'uso e manutenzione. In particolare:
 - Mani: indossa guanti di nitrile;
 - Occhi: indossa occhiali protettivi ermetici, non utilizzare lenti a contatto durante la manipolazione diretta del prodotto;
 - Respirazione: se le condizioni d'uso provocano la formazione di aerosol, indossare la maschera anti-polvere FFP2.

PITTURA ANTIRUGGINE



- Atteniti scrupolosamente alle istruzioni sull'uso e conservazione del prodotto impiegato riportate nelle schede di sicurezza.
- Conserva l'antiruggine solo nel contenitore originale ben chiuso, in locali freschi e adeguatamente areati.
- Poiché il prodotto è facilmente infiammabile, tienilo lontano da fonti di calore, dalle fiamme libere e dalle possibili fonti di ignizione.
- Durante l'uso garantisci una buona ventilazione dei locali.
- In caso di contatto con gli occhi, toglie eventuali lenti a contatto e sciacqua con acqua per almeno 15 minuti tenendo le palpebre ben aperte, proteggi poi gli occhi con garza sterile o un fazzoletto pulito, entrambi asciutti, e contatta immediatamente un medico.
- In caso di contatto con la pelle togliere di dosso immediatamente gli indumenti contaminati, sciacqua con acqua e sapone.
- In caso d'inalazione recati in un ambiente ben areato o all'aria aperta e in caso di malessere chiama un medico.
- In caso di ingestione chiama immediatamente il medico. Non indurre il vomito, non somministrare nulla alla persona in stato di malessere che non sia espressamente autorizzato dal medico.
- Al termine del lavoro, lava le mani con detergente delicato e toglie gli indumenti contaminati.
- Non lasciare stracci imbevuti di pittura incustoditi, nelle tasche della tuta oppure nella spazzatura.
- Lo smaltimento dei rifiuti del prodotto deve essere effettuato secondo le disposizioni normative locali relative ai rifiuti speciali.
- In caso di incendio utilizza mezzi di estinzione idonei quali CO₂, polvere o schiuma per lo spegnimento delle fiamme. Utilizza acqua nebulizzata esclusivamente per disperdere i vapori infiammabili e proteggere le persone impegnate a fermare la perdita.
- Utilizza getti d'acqua solo per raffreddare i contenitori evitando lo sviluppo di sostanze potenzialmente pericolose o esplosioni.
- Non smaltire il prodotto con i rifiuti domestici, nelle fognature, corsi d'acqua o suolo.
- Indossa i necessari dispositivi di protezione individuale verificandone preventivamente l'integrità e/o lo stato di efficienza:
 - Mani: utilizzare guanti da lavoro di categoria II quali in PVC, neoprene, nitrile o equivalenti;
 - Occhi: indossare occhiali protettivi ermetici;
 - Pelle: indossare abiti da lavoro con maniche lunghe e calzature per uso professionale di categoria II;
 - Respirazione: utilizza maschera di tipo B o di tipo universale la cui classe sarà scelta in base alla concentrazione limite di utilizzo del prodotto.





POLVERI DI INERTI

- Se operi in ambienti ristretti o scarsamente ventilati riduci al minimo il tempo di esposizione.
- Fai aerare gli ambienti durante le operazioni che possono produrre polveri evitando contatti con la pelle e con gli occhi.
- Nel caso di contatto cutaneo esteso non strofinare, sciacqua immediatamente ed abbondantemente con acqua e consulta un medico se il problema persiste.
- In caso di inalazione di polvere ad elevata concentrazione, recati subito in ambiente non inquinato e consulta un medico.
- In caso di ingestione, sciacqua la cavità orale con abbondante acqua e consulta un medico.
- Utilizza creme barriera in caso di sensibilizzazione alle polveri.
- Effettua la detersione frequente delle mani e delle superfici esposte con acqua e saponi ipoallergenici.
- Gli inerti non sono preparati tossici, tuttavia utilizzali soltanto secondo la buona pratica lavorativa, evitando la dispersione nell'ambiente.
- Per lo smaltimento di eventuali rifiuti attenersi alla normativa vigente.
- Utilizza guanti idonei al processo lavorativo.

E.S.E. - C.P.T.





POLVERI DI LEGNO

- Cerca di svolgere il più possibile le lavorazioni a rischio di diffusione delle polveri in locali separati, in modo da ridurre il numero degli esposti.
- Se lavori in ambienti chiusi o confinati predisponi sistemi di aspirazione localizzata alla fonte di emissione, senza ricircolo ed
- evitando che si venga investiti dal flusso d'aria polverosa.
- Garantisci il ricambio dell'aria dei locali.
- Effettua la pulizia costante dell'ambiente e delle attrezzature, con periodicità giornaliera, evitando l'uso di scope o di aria compressa ed utilizzando aspiratori industriali dotati di filtri assoluti per evitare il riciclo delle polveri più fini nell'ambiente di lavoro.
- Utilizza solo utensili a bassa velocità e dotati di aspirazione.
- Elimina tutte le possibili fonti di innesco quali fiamme libere, superfici calde, scintille provenienti da operazioni di saldatura e taglio.
- Effettua una corretta gestione e smaltimento dei residui di lavorazione.
- Indossare idonei indumenti protettivi, che vanno "depolverati" sul luogo di lavoro con attrezzi aspiranti e riposti in armadietti appositi, almeno a doppio scomparto.

E.S.E - C.P.T.



PRIMER PER SOTTOFONDI

- Atteniti scrupolosamente alle istruzioni sull'uso e conservazione del prodotto impiegato riportate nelle schede di sicurezza.
- Conserva il prodotto solo nei fusti originali ed in locali freschi e adeguatamente areati.
- Tieni il prodotto lontano da fonti di calore, fiamme libere e fonti di ignizione.
- Durante l'uso garantisci una buona ventilazione dei locali.
- In caso di contatto con gli occhi, togli eventuali lenti a contatto, sciacqua con acqua corrente per diversi minuti tenendo le palpebre ben aperte e consulta il medico se il problema persiste.
- In caso di contatto con la pelle togli di dosso gli indumenti contaminati, lava immediatamente con acqua e sapone sciacquando accuratamente.
- In caso d'inalazione recati all'aria aperta e resta al caldo e a riposo.
- In caso di ingestione sciacqua la bocca e bevi molta acqua. Nel caso sopravvengano disturbi consulta immediatamente il medico.
- Al termine del lavoro lava accuratamente le mani.
- Non smaltire il prodotto con i rifiuti domestici, nelle fognature, corsi d'acqua o suolo.
- In caso di incendio utilizza mezzi di estinzione quali CO₂, polvere o acqua nebulizzata per lo spegnimento delle fiamme.
- Indossa i necessari dispositivi di protezione individuale verificandone preventivamente l'integrità e/o lo stato di efficienza.



RESINE

- Atteniti scrupolosamente alle istruzioni riportate nelle schede di sicurezza dei prodotti impiegati.
- Ogni sostanza deve essere immagazzinata in ambiente ben ventilato e protetta dal gelo e dai raggi diretti del sole
- Conserva ogni sostanza nel recipiente originale.
- Nel caso di ingestione non provocare assolutamente vomito. Consulta immediatamente un medico.
- Nel caso di contatto cutaneo lava abbondantemente con acqua la parte interessata.
- In caso di contatto con gli occhi, lava abbondantemente con acqua e nel caso l'irritazione persista consulta il medico.
- In caso di inalazione, recati all'aria aperta e nel caso il malessere persista consulta il medico.
- Nel caso di incendio non estinguere le fiamme con acqua ed utilizzare apparecchiature respiratorie adeguate.
- Trattieni senza disperderla l'acqua di lavaggio contaminata ed eliminala.
- Non smaltire il prodotto con i rifiuti domestici, nelle fognature, corsi d'acqua o sottosuolo.
- Verifica la data di scadenza del prodotto.
- Utilizza i seguenti DPI:
 - Maschera facciale frontale con filtri FFABE1P3;
 - Occhiali di protezione con lente unica panoramica in policarbonato trattati anti graffio, con protezione laterale;
 - Guanti in neoprene o gomma nitrilica;
 - Tuta di protezione;
 - Stivali.





SCHIUMA POLIURETANICA

- Attieniti scrupolosamente alle istruzioni sull'uso e conservazione del prodotto impiegato riportate nelle schede di sicurezza.
- Conserva la schiuma solo nel contenitore originale ben chiuso, in locali freschi e adeguatamente areati.
- Poiché il prodotto è facilmente infiammabile, tienilo lontano da fonti di calore, elimina tutte le fiamme libere e le possibili fonti di ignizione. Evita scintille provocate da metalli, l'accensione di apparecchi elettrici, e comunque la presenza di impianti elettrici difettosi.
- Durante l'uso garantisci una buona ventilazione dei locali.
- In caso di contatto con gli occhi, togliti eventuali lenti a contatto e sciacqua con acqua fresca per almeno 15 minuti tenendo le palpebre ben aperte.
- In caso di contatto con la pelle togliti di dosso immediatamente gli indumenti contaminati, sciacqua con molta acqua e sapone.
- In caso d'inalazione recati in un ambiente ben areato o all'aria aperta. In caso di incoscienza poni l'infortunato su un fianco in posizione stabile e consulta un medico.
- In caso di ingestione sciacqua la bocca e bevi 1-2 bicchieri d'acqua. Non indurre il vomito, chiama immediatamente il medico e non assumere nulla che non sia da lui espressamente autorizzato.
- Al termine del lavoro, lava le mani con detergente delicato e togli gli indumenti contaminati.
- Non smaltire il prodotto con i rifiuti domestici, nelle fognature, corsi d'acqua o suolo.
- In caso di incendio utilizza mezzi di estinzione idonei quali CO₂, polvere o schiuma per lo spegnimento delle fiamme.
- Indossa i necessari dispositivi di protezione individuale. In particolare:
 - Mani: utilizza guanti in gomma butilica, cloroprene e gomma nitrilica, con spessore di almeno 0,5 mm e tempo di penetrazione superiore ai 120 minuti. I guanti vanno usati una sola volta e vanno sostituiti in caso di usura;
 - Occhi: indossa occhiali ben aderenti.





SILICE LIBERA CRISTALLINA

- Garantisci adeguati ricambi d'aria negli ambienti di lavoro per ridurre la concentrazione dell'inquinante eventualmente disperso.
- Riduci al minimo la durata e l'intensità dell'esposizione e la quantità degli agenti presenti sul luogo di lavoro.
- Predisponi sistemi di captazione dell'inquinante alla fonte per evitarne la dispersione.
- In caso di scavo di rocce (gallerie) con martellone bagna il materiale durante lo scavo del fronte, per impedire alla polvere di alzarsi nell'aria.
- In caso di contatto con la pelle toglì immediatamente gli indumenti contaminati, eliminandoli in modo sicuro e lava la parte contaminata abbondantemente con acqua e sapone.
- In caso di contatto con gli occhi, toglì eventuali lenti a contatto, sciacqua accuratamente con acqua per 10 minuti tenendo le palpebre ben aperte e chiama un medico.
- In caso di ingestione sciacqua la bocca con acqua pulita, bevi abbondantemente, non indurre il vomito, e chiama immediatamente un medico.
- Indossa i seguenti dispositivi di protezione individuale APVR (Apparecchi di protezione delle vie respiratorie):
 - Facciale filtrante antipolvere;
 - Respiratori con "semi-maschera" o "quarto" di maschera con filtro antipolvere.

In particolare devono essere utilizzati i modelli marcati S, contro aerosol solidi e liquidi a base acquosa. La scelta della classe di efficienza della filtrazione (bassa, media, alta) deve essere effettuata in funzione della concentrazione e del valore limite dell'inquinante. In generale, risulta indispensabile l'uso di DPI delle vie respiratorie con filtro antipolvere perlomeno di classe 2 (media efficienza) e preferibilmente di classe 3 (alta efficienza).





SILICONE

- Atteniti scrupolosamente alle istruzioni riportate nelle schede di sicurezza dei prodotti impiegati.
- Ogni sostanza del tipo in esame deve essere opportunamente conservata e tenuta in ambienti adeguati.
- Indossa i necessari dispositivi di protezione individuale verificandone preventivamente l'integrità e/o lo stato di efficienza. Per il normale uso utilizzare solamente la protezione delle mani: Si consiglia guanti LLPDE (0,06 mm), nitrile (0,4 mm) o butile (0,5 mm). Sono sconsigliati i guanti in lattice.
- Nel caso di ingestione non provocare assolutamente vomito. Consulta un medico se il problema persiste.
- Nel caso di contatto cutaneo lava abbondantemente con acqua la parte.
- In caso di contatto con gli occhi, lava abbondantemente con acqua e nel caso l'irritazione persista consulta il medico.
- In caso di inalazione recati all'aria aperta e nel caso il malessere persista consulta il medico.
- Effettua la detersione frequente delle mani e delle superfici esposte con acqua e saponi ipoallergenici.

E.S.E. - C.P.T.





SODA CAUSTICA

- Atteniti scrupolosamente alle istruzioni sull'uso e conservazione del prodotto impiegato riportate nelle schede di sicurezza.
- Conserva il prodotto in locali adeguatamente areati, con pavimenti in cemento resistenti alla corrosione e soprattutto non umidi poiché il prodotto a contatto con umidità ed acqua produce calore. Tieni inoltre il prodotto lontano dagli acidi.
- Tieni il prodotto in recipienti ben chiusi, lontano da acidi forti e metalli.
- Evita di respirare le polveri e i fumi di reazione tra soda e acqua.
- Durante l'uso sarà raccomandato di garantire una buona ventilazione dei locali.
- In caso di contatto con gli occhi togli eventuali lenti a contatto, lava con abbondante acqua corrente a palpebre aperte per circa 10 minuti. Proteggi gli occhi con garza sterile o fazzoletto pulito asciutto e consulta il medico.
- In caso di contatto con la pelle togliti di dosso gli indumenti contaminati, lava immediatamente con acqua e sapone sciacquando accuratamente.
- In caso d'inalazione recati all'aria aperta e rivolgiti ad un medico.
- In caso di ingestione sciacqua la bocca con molta acqua, non indurre il vomito e consulta subito un medico.
- In caso di fuoriuscita accidentale del prodotto rimuovilo dilavando con molta acqua.
- Al termine del lavoro lava accuratamente le mani e riponi il prodotto negli appositi locali di stoccaggio.
- Non smaltire il prodotto con i rifiuti domestici, nelle fognature, corsi d'acqua o suolo.
- In caso di incendio utilizza mezzi di estinzione quali CO₂, polvere, schiuma o acqua nebulizzata per lo spegnimento delle fiamme.
- Indossa i seguenti dispositivi di protezione individuale verificandone preventivamente l'integrità e/o lo stato di efficienza:
 - guanti impermeabili;
 - occhiali ben aderenti;
 - maschera per polveri P2 (codice cromatico bianco).

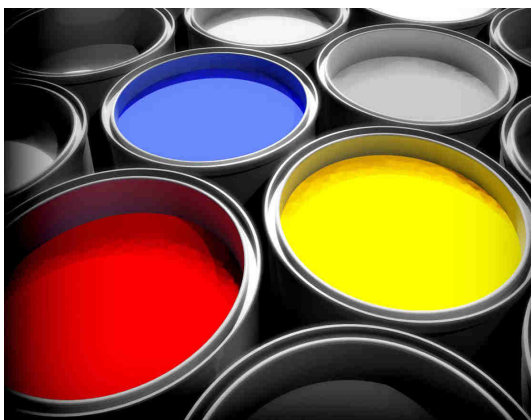




TRICLOROETILENE

- Attieniti scrupolosamente alle istruzioni su uso e conservazione del prodotto impiegato riportate nelle schede di sicurezza.
- Conserva il prodotto nei contenitori originali ben chiusi, posti all'interno di locali ad una temperatura compresa tra i 15-25 °C, adeguatamente areati.
- In caso di inalazione provvedi all'apporto di aria fresca.
- In caso di contatto con la pelle togli immediatamente gli indumenti contaminati, eliminandoli in modo sicuro e lava la parte contaminata abbondantemente con acqua e sapone.
- In caso di contatto con gli occhi, togli eventuali lenti a contatto, sciacqua accuratamente con acqua per 10 minuti tenendo le palpebre ben aperte e chiama un medico.
- In caso di ingestione sciacqua la bocca con acqua, bevi abbondantemente, non indurre il vomito e chiama immediatamente un medico.
- In caso di incendio utilizza mezzi di estinzione idonei quali CO₂, polvere estinguente secca, schiuma o acqua nebulizzata per lo spegnimento delle fiamme.
- In caso di fuoriuscita accidentale raccogli con materiale assorbente non combustibile (sabbia, terra). Se ciò non fosse possibile utilizza l'acqua per diluire il prodotto.
- Non smaltire il prodotto residuo o i contenitori vuoti con i rifiuti domestici, nelle fognature, corsi d'acqua o suolo.
- Contatta le Autorità preposte o le Aziende specializzate per lo smaltimento.
- Indossa i seguenti dispositivi di protezione individuale verificandone preventivamente l'integrità e/o lo stato di efficienza:
 - guanti protettivi in FKM (fluoroelastomero) con le seguenti caratteristiche:
 - spessore del materiale 0.7 mm;
 - tempo di permeazione 480 minuti (permeazione di livello 6);
 - occhiali antischizzo;
 - maschera con filtro di tipo A per vapori organici con punto di ebollizione >65°C (codice cromatico marrone).





VERNICI

- Attieniti scrupolosamente alle istruzioni su uso e conservazione del prodotto impiegato riportate nelle schede di sicurezza e informati sulle caratteristiche delle sostanze utilizzate: concentrazioni, infiammabilità, incompatibilità, tempi di contatto.
- Conserva la vernice solo nel contenitore originale ben chiuso, lontano da fonti di calore, fiamme libere, scintille e altre sorgenti di accensione e materiali incompatibili.
- Utilizza il prodotto in luogo ben ventilato. I vapori possono accumularsi al suolo ed incendiarsi anche a distanza, se innescati, con pericolo di ritorno di fiamma.
- In caso di contatto con gli occhi, elimina eventuali lenti a contatto e lavalvi subito con acqua corrente per 30/60 minuti aprendo bene le palpebre e consulta un medico. Proteggi l'occhio illeso.
- In caso di contatto con la pelle toglvi gli abiti contaminati, lavati accuratamente e consulta un medico.
- In caso di ingestione bevi abbondantemente. Non indurre il vomito se non sei autorizzato dal medico.
- In caso di inalazione chiama subito un medico e porta il soggetto all'aria aperta, lontano dall'incidente. Adotta le precauzioni adeguate per il soccorritore.
- Utilizza misure antincendio e mezzi di estinzione idonei, quali anidride carbonica, polvere chimica o schiuma. L'acqua non è efficace per spegnere l'incendio tuttavia può essere utilizzata per raffreddare i contenitori chiusi e per disperdere i vapori infiammabili provenienti da perdite e sversamenti che non si sono incendiati.
- Le acque utilizzate nello spegnimento non devono essere scaricate nelle fognature.
- È vietato lo sversamento in fogna dei residui chimici. Contatta le Autorità preposte o Aziende specializzate ed autorizzate allo smaltimento di tali rifiuti secondo la normativa vigente.
- Indossa i seguenti dispositivi di protezione individuale verificandone preventivamente l'integrità e/o lo stato di efficienza:
 - guanti da lavoro di categoria III;
 - calzature di sicurezza di categoria III;
 - occhiali protettivi ermetici;
 - maschera con filtro di tipo A per vapori organici.

